

দাদা ভগৱান প্ৰকৃপিত

ঐ কনানো ?

ইশামকলা 'ইশামক'ৰী কনায় কাওবা খঙদমুলা লৈগনি ?

ইশাবু কনানো'

মদুৰু খঙবা দবকাৰ ওই ।

দাদা ভগৱান প্ৰকৃপিত

ঐ কনানো ?

‘Edited by Dr. Niruben Amin and Translated in Manipuri by Followers’

Publisher : Mr. Ajit C. Patel

Dada Bhagwan Vignan Foundation,
1, Varun Apartment, 37 ,Shrimali Society,
Opp. Navrangpura Police station,
Navrangpura Ahmedabad: 380009
Gujarat, India.
Tel: +91 79 3500 2100

© : **Dada Bhagwan Foundation**

5, Mamtapark society, B/h. Navgujarat College,
Usmanpura, Ahmedabad-380014. Gujarat-India.
Tel: +91 79 3500 2100

All Rights Reserved. No part of this publication may be shared, copied, translated, or reproduced in any form (including electronic storage or audio recording) without written permission from the holder of the copyright. This publication is licensed for your personal use only.

ভাব মমল : ‘পরম বিনয়’ অমসুং

‘ঐ করিগুম্বা অমত্তা খঙজদে’, হায়বা রাখল্লোন !

Price : 20 Rs.

First Edition : June, 2021 (500 Copies)

Printer : Amba Multiprint, B-99, Electronics G.I.D.C,

K-6 Road, Sector-25, Gandhinagar-382044

Phone : +91 79 3500 2142

ত্রি-মন্ত্র

নমো অবিহস্তানম

নমো সিদ্ধানম

নমো আয়রিয়ানম

নমো উবজজায়ানম

নমো লোয়ে সৰসাহনম

এয়সো পনচা নমুক্করো ;

সৰস পাবপ্পনাশনো

মঙ্গলাণম চ সৰসেসিম ;

পটমম হবই মঙ্গলম ১

ওঁ নমো ভগবতে বাসুদেবায় ২

ওঁ নমঃ শিবায় ৩

জয় সৎ চিৎ আনন্দ

আত্মজ্ঞান ফংনবগী প্রত্যক্ষ (ডিবেক্ট) লিঙ্ক !

‘ঐনা মীওই খরবু ঐহাকী খুত্তগী সিদ্ধি শিল্লরমগনি । মতুংদা দরকার ওইনেকো ওইরোইদ্রনে ? মতুংদা মীয়াপ্পা লক্ষ্মীদি দরকার ওইনেকো ?’

- দাদাগ্রী

মতোনলোপ্পা খুরুমজনিংঙাই ওইরবা দাদা ভগবান (দাদাগ্রী) খুঙ্গ কয়া-কয়া, দেশ-বিদেশ কোইনা চংতুনা মুক্তিবু ফংনিংলিবা জীবশিংবু সতসঙ্গ অমদি আত্মজ্ঞানবু ফংহল্লমই । দাদাগ্রীনা লৈরিঙেদা খুরুমজনিংঙাই ওইরবা ডা. নীরুবেন অমীন (নীরুমা)বু আত্মজ্ঞান ফংহল্লবগীদমত্তা জ্ঞানসিদ্ধি পীরশ্মী ।

দাদাগ্রীনা হকচাং খাদোক্লবা মতুংদা নীরুমানা মদুগা চপ-মান্ননা মুক্তিবু ফংনিংলিবা জীবশিংবু সতসঙ্গ অমসুং আত্মজ্ঞান ফংহল্লবগীদমত্তা নিমিত্ত ওইবগী ব্রাখললোনদা পাংথোকলশ্মী । খুরুমজনিংঙাই ওইরবা দীপকভাই দেসাইবু দাদাগ্রীনা সতসঙ্গ তৌল্লবগীদমক সিদ্ধি পীবিরশ্মী । নীরুমানা মহাকী অশীর্বাতিগী খুরুমজনিংঙাই ওইরবা দীপকভাইবু ২০০৩ তগী দেশ-বিদেশকী খুংঙ্গ-শহর পুন্মত্তা চংতুনা আত্মজ্ঞানবু ফংহল্লশ্মী; ইং২০০৬ তা খুরুমজনিংঙাই ওইরবা নীরুমানা হকচাং খাদোক্লবা মতুংদসু চংথরি । মসি আত্মজ্ঞান ফংলবা মতুংদা, মুমুক্ষু (মুক্তিবু ফংনিংলিবা মীওই) লিশিং কয়ানা সংসারদা লৈদুনা মথৌ-পুন্মক পাংথোকুনা মুক্তিদা লৈদুনা আত্মাদা লৈবগী নুংঙাইববু অনুভব ওইরি ।

গ্রন্থ অসিদা নমলিবা ব্রাহ্মশিং মোক্ষার্থিশিংবু লক্ষ্মী-লমজিংবগী মওং-ওইনা খুইদগী ব্রাংবা কাল্লবা সিদ্ধ ওইসনু, তৌইগুন্মসুং মোক্ষ ফংল্লবগীদমত্তদি আত্মজ্ঞান ফংবা মথৌ তাই । অক্রম লক্ষ্মীদগী আত্মজ্ঞানবু ফংবা অসি গুসিসু চংথরি, মসিগীদমক প্রত্যক্ষ আত্মজ্ঞানীবু উনাদুনা আত্মজ্ঞান ফংনবা হোংন্বা মতম অদুদা ওইথোকপা য়াই । চাকলিবা মৈরিনা অতোপ্পদা ব্রাইরবদি চাকহল্লা গুশ্মী ।

থঙহনজবা

স্ত্রানী পুরুষ মতোনলোন্না খুরুমজনিংঙাই ওইরবা দাদা ভগবানগী শ্রীমুখদগী অধ্যায় অমসুং ব্যবহারজ্ঞানগা মরী লেন্না ঙাংথোকলকপা রাইহে, মদুবু বেকোট তৌদুনা খোমজিন্না অমসুং নমখোক্তুনা লাইরিকী মওংদা পুথোকচরি । তোঙান-তোঙান্না সবজেক্টশিংগী মথক্তা খোক্কপা সরস্বতীগী অঙকপা অদুগী খোমজিনবা মসি লাইরিক অসিদা তৌরি, অনৌবা পাবিরিবশিংগীদমক বরদান (বোর) মওং ওইনা খুদম ওইগনি।

পুথোকচারিবা লোন-হন্ডোচবা অসিদা ঐহাক্সা মরুওইবা চেকশিন্না অসি থমজৈ মদুদি পাবিরিবনা দাদাজীগী রাইহে তবিরিবগুম, অসিগুম্মা ইশা ফাওবা অসি ওইশনু হায়না, মসিনা মরম ওইদুনা করিগুম্মা মফমশিংদা লোন হন্দোক্লিবগী রাইহেপরেং মণিপুৰি বয়াকরনগী মতুং ইল্লা অশোয়-অঙামশিং য়াওবা য়াই, তৌইগুম্মসুং মসিদা নুঙগী ওইবা রাখলোন অদুবু থঙবিদুনা পাবিরিবদি হেল্লা কাল্লাবা ওইগনি ।

পুথোক্লিবা লৈরিক অসিদা জগা খুদিংদা বেকোটকী মনুঙদা উংলিবা রাফম নল্লগা রাইহে মতোনলোন্না খুরুমজনিংঙাই ওইরবা দাদাশ্রীনা ঙাংথোক্কপা রাইহেশিংবু খোইদোক হেন্ডোক্সা ময়েং শেংনা থঙনবগীদমক ইজবনি । হায়বদি মফম খরাদা অংগ্রেজি রাফমশিংগী মণিপুৰি অর্থগী মওংদা থমজরি । দাদাশ্রী শ্রীমুখদগী খোক্কপা গুজরতি রাইহে মদুগা চপ মান্না ইটালিক্স তা থমজরি, মরমদি মদুগী রাইহেশিং অদুগী মণিপুৰিদা অসিগুম্মা রাইহে লৈতে, মদুগী মপুংফাৰা অর্থ পীবা গুম্মা । মসি নংতবদা মদুগী রাইহেশিং অদুগী মান্নবা রাইহে, অর্থগী মওংদা বেকোটত পীজরি ।

স্ত্রানীগী রাইহেবু মণিপুৰি লোন্দা চপ-মান্না হন্দোকপা গুম্মবা হোংনজৈ তৌইগুম্মসুং দাদাশ্রীগী আন্নাস্ত্রানগী অশেংবা নুঙগী রাখলোন, চপ-চানা চপ-মান্না মদুদি, অদোন্না গুজরতি লোনদা ওইনা হেল্লা মমুংতগনি । কনাগুম্মনা স্ত্রানবু থমথেংনা থঙগে হায়রবদি, স্ত্রানগী অশেংবা নুঙগী রাফমবু থঙগে হায়রবদি, মহাক্সা মসিগীদমক গুজরতি লোনবু তস্থিয়ু, অসুম্মা ঐহাক্সা নোল্লুকা থঙহনজরি ।

লোন হন্দোকপগা মরীলৈনবা অৰাংপাশিংগীদমক অদোমদা গাক্সীয়ু হায়জরি ।

We will appreciate your suggestion & grammatical mistake correction. You can give your valuable feedback at nlt.m@dadabhagwan.org

Editorial

পুষ্টিদা করিগুস্বা মাণ্ডদা লাকপা পুষ্টিমক, মদুবু মপুংফনা রীয়লাইজেসন তোদ্রিগে মীওইবনা মদুবু লোদে । পুষ্টিমকপু রীয়লাইজেসন তোরে, 'সেফ' খক্তংদি রীয়লাইজেসন তোদ্রি । খিঙমদ্রবা মপোক কয়াদগী 'ঐ কনানো' মদুগী শখঙবা অদুদি খঙদদুনা লৈরি, মরমদুনা মসি ঙাওচংস্বা অসিগী পনখুংফম ফংদ্রিবনি ! মদুদি করমনা খঙগনি ?

মশামকপু খঙলবা অদুদি, মদুগী মীওই অদুনা মীওই অতোপ্লশিংবুসু ইরায়-লায়না খঙহস্বা ঙক্ষী । অসিগুস্বা মতিক-মগুণ হায়বদি মশামক 'জ্ঞানী' খক্তনা ! জ্ঞানী পুরুষ, হায়বদি মহাক্সা মসি সংসার অসিদা করিগুস্বা খঙগদোবা অমত্তা, করিগুস্বা তৌগদবা অমত্তা লৈত্রবা মহাক অদুবুনি ! অসিগুস্বা জ্ঞানী পুরুষ খুরুমজনিংঙাই ওইরবা দাদাশ্রী, মসিগী মতম অসিদা ঐথোয়গী মরক্তা লাক্তুনা, ঐথোয়গী লোন্দা, ঐথোয়না খঙবা য়াবা অসিগুস্বা অরাইবা লোনদা, মীওই খুদিংগী মরু ওইবা রাহং 'ঐ কনানো ?' হায়বা অদুবু ইরায় লায়না পাওখুম পীরি ।

অসিদা নত্তনা, মসি সংসার অসি করিনো ? করম তোনা চংখরিবনো ? কনানা শিল্লীবনো ? ভগরান করিনো ? মুক্তি করিনো ? জ্ঞানী পুরুষ হায়বনা কনানো ? সীমনধর স্বামী কনানো ? সন্ত, গুরু অমসুং জ্ঞানী পুরুষকা করি খেল্লবগে ? জ্ঞানীবু করমনা খঙগনি ? জ্ঞানী করি তোবা ঙস্বগে ? মদুদা খুরুমজনিংঙাই ওইরবা দাদাশ্রীগী অক্রম লস্বী করিনো ? ক্রমিক মওংদদি মোক্ষকী লস্বীদা মপোক কয়াদগী মখং-মখং কখংতুনা চংলি তোইগুস্বসুং 'লিন্ট' (এলিবেতর) অসিগুস্বা মোক্ষকী লস্বীদসু ওইথোকপা য়াইদনা ? অক্রম লস্বীদগী, মসিগী মতম অসিদা, সংসারদা লৈরবসু মোক্ষ ওই অমসুং মোক্ষপু করন্না ফংগনি মদুগী মমুত্তনা খঙবা অমসুং অচুস্বা মাইকৈবু ফংল্লবগীদমক খুরুমজনিংঙাই ওইরবা দাদাশ্রীনা চংখহল্লী ।

'ঐ কনানো' খঙলবা মতুংদা করমনা ইশাদা ফাওবগে, সংসার ব্যবহার পাংখোফ্ৰগসু মপুংফানা নিরলেপ আন্না ফন্দা ফস্বগী ইশাদা ফাওবা (অনুভব) অদু ওইথোকপা য়াই । অধি(রাখলগী অরাবা) - ব্যধি(হকচাংগী অনাবা) অমসুং উপাধি (মপান্দগী লাকপা অরাবা)দা লেপ্না লৈত্রবা স্বস্মাধিদা লৈবা য়াবা, অসিগুস্বা অক্রম বিত্তান ফংলবগী মতুংদা মহাস্বা লিশিং কয়াগী অনুভবনি ! মসি পুষ্টিমক ফংনবগীদমক পুথোকচরিবা খোমজিস্বা অসিনা মোক্ষপু পাস্বা মীওইশিংগীদমক মোক্ষকী লস্বীদা মৈঙাল ওইনা মাইকৈবু উংপা ওইসানু হায়বা প্রাথনা ।

- ডাঃ নীরুবেন অমিন

ঐ কনানো ?

(১) ‘ঐ কনানো’ ?

তোঙান্না, মিং অমসুং ‘ইশামক’ ।

দাদাগ্রী : অদোমগী মিংদি করি কৌবগে ?

ব্রাহং-হংলিবা : ঐগী মিং চন্দুলাল ।

দাদাগ্রী : অশেংবমকী অদোম চন্দুলাল রো ?

ব্রাহং-হংলিবা : হোয় ।

দাদাগ্রী : চন্দুলালদী অদোমগী মিংনি । চন্দুলাল অদোমগী মিং নত্তরা ? অদোম ‘ইশামক’ চন্দুলাল রো নত্তরা অদোমগী মিং চন্দুলাল রো?

ব্রাহং-হংলিবা : মদুদি মিংনি ।

দাদাগ্রী : হোয়, অদু ওইরবদি ‘অদোম’ কনানো ? করিগুন্না ‘চন্দুলাল’ অদোমগী মিং ওইরবদি ‘অদোম’ কনানো ? অদোমগী ‘মিং অমসুং ‘অদোম’ তোঙান্না নত্তরা ? ‘অদোম’ মিংদগী তোঙাল্লবদি ‘অদোম’ (ইশামক) কনানো ? মসি ব্রাফম অসি অদোম্মা খঙইদনা, ঐনা করি হায়বা পামবগে ? ‘মসি ঐগী অনোপ’ হায়বদা অনোপ অমসুং ঐহাক তোঙানলিদনা ? মত্তো অসুন্না অদোম (ইশামক) মিংদগী তোঙানলি, অসিগুন্না হৌজিক মান্দরা ?

খুদম ওইনা হায়রবদা দুকানগী মমিং থন্মী ‘জনরল ট্রেডস’, মদুদি মরালদি নত্তেদনা । তৌইগুন্নসুং মদুগী মপু অদুদা ঐখোয়না হায়রবদি ‘এ! জনরল ট্রেডস, মসিদা লাকউ ।’ মদুদা মপু অদুনা হায়গনি ‘ঐগী মিংদি জয়ন্তিলালনি অমসুং জনরল ট্রেডস মদুদি ঐগী দুকানগী মমিংনি।’

হায়বদি দুকানগী মমিং তোঙানলি অমসুং মপু মদুদগী তোঙানলি, পোৎশক তোঙাল্লী, পুন্মমক তোঙান-তোঙানলিদিনা ? অদোম্মা করি খনবগে?

বাহং-হংলিবা : চুশ্মী ।

দাদাগ্রী : তোইগুশ্বসুং মসিদদি, ‘নতে, ঐহাকনি চন্দুলাল’ অসুন্না হায়গনি । হায়বদি দুকানগী বোডসু ঐ, অমসুং মপুসু ঐ ! অদোম চন্দুলালনি, মদুদি খঙল্লবগী উপাইনি ।

অব্বা ফাওবদি, আব্বা সররুপ নতে !

হোয়, অদোম চন্দুলাল শংনং-নতে হায়বদি নতে । অদোম চন্দুলালনি, তোইগুশ্বসুং ‘বাই রিলেটিপ বিয়ু পোইন্ট’ (ব্যবহারগী মীৎয়েং) দগী য়ু আর চন্দুলাল, ইস করেস্ট ।

বাহং-হংলিবা : ঐদি আব্বানি, তোইগুশ্বসুং মিং চন্দুলালনি ।

দাদাগ্রী : হোয়, তোইগুশ্বসুং হৌজিক ‘চন্দুলাল’বু কনাগুশ্বনা থিনা চৈরবদি ‘অদোমদা’ ফাওরা ?

বাহং-হংলিবা : ফাওবদি ওই ।

দাদাগ্রী : অদু ওইরবদি অদোম ‘চন্দুলাল’নি, ‘আব্বা’ নতে । আব্বা ওইরগদি অদোমদা ফাওরোই, অমসুং ফাওবনিনা, মরম অদুনা অদোম চন্দুলালনি ।

চন্দুলালগী মিংদা কনাগুশ্বনা থিনা চৈরবদি অদোম্মা মদুবু চেৎশিন্না-পাইশিন্না ওই । চন্দুলালগী মিং পন্দুনা কনাগুশ্বনা অফ-ফংত হায়বদি অদোম্মা ফক্কাংদা না খমদুনা তাই । ঐখোয়না হায়, ‘ভাই, ফক্কাংনা অদোমদা করি হায়বগে ?’ মদুদা হায়, ‘নতে, ফক্কাং নতে, মনুঙদা ঐগী মরমদা বারি শাল্লরি মদুবু ঐনা তাবনি ।’ কনাগী মরমদা বারি শানরিবনো ? মদুদা হায়, ‘চন্দুলালগী ।’ অরে, তোইগুশ্বসুং অদোমদি চন্দুলাল নতে । করিগুশ্বা অদোম আব্বা ওইরগদি চন্দুলালগী ব্রাফমবু ইশাগী মখক্তা লোরোই ।

বাহং-হংলিবা : তশেংবমকীদি ‘ঐ আত্মানি’দনা ?

দাদাগ্রী : অদোম আত্মাদি ওইদ্রিদনা ? চন্দ্রলাল ওইরিদনা ! ‘ঐ চন্দ্রলালনি’ মসিদি অরান্না ব্রাখল্লোন্নি । অদোম্মা ‘ঐহাক চন্দ্রলালনি’, অসিগুশ্বা বিলিফ অসিনা মুম শাদুনা লৈশ্বে, মসি রোং বিলিফনি ।

(২) বিলীফ-রোং, বাইট !

রোং বিলীফ ময়াম অমা !

‘ঐ চন্দ্রলালনি’ মসিগী খজবা, মসি বিলীফ অসি অদোমবু, নুমিদাংদা মংদফাও কাওদেদনা ! মতুংদা মীয়াপ্পা ঐহাকপু লুহোংবিদুনা ঐঙোল্লা হায়, ‘নংদি মসি নুপী অসিগী মপুরোইবনি ।’ মরম অদুনা ঐখোয়না মতুংদা মপুরোইবনি হায়না লৌই । মতুংদা ‘ঐ মহাকী মপুরোইবনি, মপুরোইবনি’ তৌদুনা লৈ । কনাগুশ্বনা মতম লৈবা খিবিফী মপুরোইবা ওইরা ? ডাইবোস তৌরবা মতুংদা মখংগী নুমিৎতা মহাকী মপুরোইবা লৈগদ্রা ? বাহশ্বোক্তি মসি রোং বিলীফ পুন্মক ফমজিন্দুনা লৈশ্বে ।

‘ঐ চন্দ্রলালনি’ মসি রোং বিলীফনি । মতুংদা ‘মসি নুপী অসিগী মপুরোইবনি’ মসিনা অনীসুবা রোং বিলীফনি । ‘ঐ বৈশ্বনি’ মসিনা অহমসুবা রোং বিলীফনি । ‘ঐ ব্রকীলনি’ মসিনা মরিসুবা রোং বিলীফনি । ‘ঐ অঙাং অসিগী মপানি’ মসিনা মঙাসুবা রোং বিলীফনি । ‘মহাকী মাশ্বানি’, মসিনা তরুকসুবা রোং বিলীফনি । ‘ঐ কুচু ঙৌই’ মসিনা তরেংসুবা রোং বিলীফনি । ‘ঐ চহী নিফুমঙাসুবনি’, মসিনা নিপানসুবা রোং বিলীফনি । ‘ঐ মহাকী পার্তনরনি’ মসিসু রোং বিলীফনি । ‘ঐ ইনকমটেস্ব পেয়ারনি’ অসুন্না অদোম্মা হায়রবদি অদুসু রোং বিলীফনি । অসিগুশ্বা রোং বিলীফ কয়াম লৈরমগনি ?

‘ঐ’ মফম হোংবা নাই !

‘ঐ চন্দ্রলালনি’ মসি অহংকারনি । মরমদি ‘ঐ’ নত্তবা অদুদা, ‘ঐ’নি হায়দুনা আরোপ তৌরি, মদুগী মমিং অহংকার ।

ব্রাহং-হংলিবা : ‘ঐ চন্দুলালনি’ হয়বা, মদুদা অহংকার করমনা ওইরিবনো ? ‘ঐদি অসিনি, ঐদি মসিনি’ অসিগুন্না হয়বা ওইরিদি ব্রাফম অমনি, তৌইগুন্সুং ইচম-চম্বা মওংদা হয়রবদি, মদুদা অহংকার করমনা ওইরিবনো ?

দাদাশ্রী : ইচম-চম্বা ব্রাখল্লোনদা হয়রবসু অহংকার কদায়দা মাঙবগে ? ‘ঐগী মিং চন্দুলালনি ’ অসিগুন্না ইচম-চম্বা হয়রবসু মদুদি অহংকারনি । মরমদি অদোমগী ‘অশেংবা মশক’অদুদি খঙদে অমসুং ‘অদোম্বা ওইদবা’ অদুবু আরোপ তৌরি, মসি পুন্না অহংকার ঙাক্তনিদনা?

‘অদোম চন্দুলালনি’ মদুদি দ্রমেতিক পোংনি । হয়রবদি ‘ঐ চন্দুলালনি’ মসি হয়রবদা করিসু কাইদে, তৌইগুন্সুং ‘ঐ চন্দুলালনি’ মসি বিলীফ অসি থমলোইদবনি ।

ব্রাহং-হংলিবা : হয়, নল্লগদি ‘ঐ’ গী ফম অদু লাকই ।

দাদাশ্রী : ‘ঐ’ ‘ঐ’গী জগাদা ফল্লবদি অহংকার নত্তে । ‘ঐ’ অশেংবা জগাদা লৈতে, আরোপ তৌবা জগাদা লৈ মরম অদুনা অহংকার। আরোপ তৌবা জগাদগী ‘ঐ’ লৌথোক্লবদি অমসুং অশেংবা জগাদা থল্লবদি মদু অহংকার লৈত্রে । মসিনা তাকপদি ‘ঐ’বু লৌথোক্লদবা নত্তে, ‘ঐ’বু মহাকী একজেক্ট প্লেস(অক্লনবা মফম) অদুদা থমগদবনি ।

‘ইশা’না ইশাদগী খঙজদে !

মসিদি মপোক কয়াদগী ইশানা, ‘ইশা’দগী তুমিল্লা (খঙদনা) লৈনবা হোংনরি । ইশা, ‘ইশা’দগী খঙদনা লৈবা অমসুং মশাগী নংতবা অদুনা পুন্লমক খঙবা, মসি অঙকপনিদনা ! ইশা, ‘ইশা’দগী মতম কয়াম কুইনা খঙদদুনা লৈগনি ? কদায় ফোবা লৈগনি । ‘ইশাবু কনানো’ মসিবু খঙল্লবগীদমক্তা মসি মপোক্লি । মীওই মপোক অসি অসিগীদমক্তনি মদুদি ‘ইশাবু কনানো’ মদুবু খিজিল্লাবা । নল্লগদি, মতম অদুফাও লমক্লদুনা লৈগনি ‘ঐ কনানো’ মসিবু খঙবা মথৌ তাইনেকো ? অদোম ‘ইশাবু কনানো’ মদুবু খঙবা মথৌ তাইদনা তাদবরা ?

(৩) ‘I’ অমসুং ‘My’ বু খায়দোক্ৰবগী প্রয়োক !

সেপরেট, ‘I’ এন্ড ‘My’ !

অদোমদা অসুন্না হায়রবদি Separate ‘I’ and ‘My’ with separator, অদু ওইরবদি ‘I’ অমসুং ‘My’বু সেপরেট তৌবা ঙমগদ্রা ? ‘I’ অমসুং ‘My’ সেপরেট তৌগদ্রা নত্রগা তৌরোইদ্রা ? জগত্ত নোংমা নত্রগা নোংমদি খঙবা মথৌ তাইদনা ! সেপরেট ‘I’ এন্ড ‘My’ । হায়বদি শঙ্গোমগী সেপরেটের লৈদনা, মদুদগী শঙ্গোম মপান তোংঙান তাহল্লীদনা ? মদুগা চপ মান্না মসিসু তোংঙান্না খায়দোক্ৰদবা ।

অদোমদা ‘My’ গুন্না করি পোং লৈবগে ? ‘I’ মতোমতরা নত্রগা ‘My’ গা লোইন্না লৈব্রা ?

রাহং-হংলিবা : ‘My’ গা লোয়ন্না লৈ !

দাদাগ্রী : করি-করি ‘My’ নো অদোমদা লৈবা ?

রাহং-হংলিবা : ঐগী য়ুম অমদি য়ুমগী পোং-চৈ পুন্মক ।

দাদাগ্রী : পুন্মক অদোমগী হায়দোইরা ? অমসুং রাইফনা কনাগী হায়গদোইনো ?

রাহং-হংলিবা : মদুসু ঐগী ।

দাদাগ্রী : অমসুং অঙাংশিংনা কনাগী ?

রাহং-হংলিবা : মদুসু ঐগী ।

দাদাগ্রী : অমসুং মসিগী ঘড়ী অসিনা কনাগী ?

রাহং-হংলিবা : মদুসু ঐগী ।

দাদাগ্রী : অমসুং খুং অসিনা কনাগীনো ?

বাহং-হংলিবা : খুংসু ঐগী ।

দাদাগ্রী : মদুদগী ‘ঐগী কোক, ঐগী হকচাং, ঐগী খোঙ, ঐগী নকোং, ঐগী মিং’ অসুন্না হায়গদোরিবা ? মসি হকচাংগী পোং পুন্মকপু ‘ঐগী’ হায়রি, মদুদা ‘ঐগী’ হায়রিবা ‘অদোম’ কনানো ? মদু খন্ডদব্বা? ‘মাই নেম ইজ ‘চন্দুলাল’ হায় অমসুং মতুংদা ‘ঐ চন্দুলালনি’, মসিদা ওন্না-তৈনবা মান্দব্বা ?

বাহং-হংলিবা : মাল্লি ।

দাদাগ্রী : অদোম চন্দুলালনি, তৌইগুন্সুং মসিদা ‘I’ এন্ড ‘My’ অনি লৈ । মসি ‘I’ এন্ড ‘My’ অনিগী রেঙ্কেলাইন তোঙাল্লি । পেরেলল ওইনা লৈ, করিগুন্সুদফৌ অনিসি পুনদে । তৌইগুন্সুং অদোমদি অমতুনি হায়না খল্লি, অসুন্না খঙলগা মসিদগী ‘My’ বু সেপরেট তৌবিয়ু । অদোমদা লৈরিবা ‘My’বু, নকন্দা থমবিয়ু । ‘My’ হাট, মদুসু নকন্দা থমবিয়ু । মসি হকচাংদগী অতোপ্পা করি করি সেপরেট তৌগদগে?

বাহং-হংলিবা : খোঙ, ইনদ্রিয়া ।

দাদাগ্রী : হোয়, পুন্মক । ইনদ্রিয়ামঙা, ক্ৰমেনদ্রিয়ামঙা পুন্মক । অমসুং মতুংদা ‘মাই মাইন’হায়ব্বা ‘আই এম মাইন’ হায়ব্ব ?

বাহং-হংলিবা : ‘মাই মাইন’ হায় ।

দাদাগ্রী : ঐগী বুদ্ধি(Intellect) হায়দনা ?

বাহং-হংলিবা : হোয় ।

দাদাগ্রী : ঐগী চিত্ত(Chit) হায়দনা ?

¹ চন্দুলালগী জগাদা পারিবনা ইশাগী মিং খনগদবা

ব্রাহং-হংলিবা : হোয় ।

দাদাগ্রী : অমসুং ‘My’ ইগোইজম হায়রা নল্লগা ‘I’ এম ইগোইজম হায়রা ?

ব্রাহং-হংলিবা : ‘My’ ইগোইজম ।

দাদাগ্রী : ‘My’ ইগোইজম হায়রগদি মদুবু খাইদোকপা ওমগনি । তৌইগুশ্বসুং মসিদগী মমাঙদা লৈবা, মদুদা অদোমগী ওইবা শারুক, মদুদী অদোম্মা খঙদে । মরম অদুনা মপুংফানা সেপরেসন ভৌবা ওমদে । অদোম, ইশাগী করিগুম্বা খরদংবু ওইনা খঙবা ওমগনি । অদোম্মা সখুল(মপাল থাং)গী পোংপু খঙই, সুক্ষমা(মনুঙ)দি খঙদে । সুক্ষমাবু খাইদোকপা, মদুগী মতুংদা সুক্ষমাতর(অনিসুবা মনুঙ)বু খাইদোকপা মদুগী মতুংদা সুক্ষমাতম(অহমসুবা খমথেংবা মনুঙ)বু খাইদোকপনি মদুদী জ্ঞানী পুরুষকী খবকনি ।

তৌইগুশ্বসুং অমমম ওইনা সেপেরপার্টস পুন্মক মথং-মথং খাইদোকগদী ‘I’ অমসুং ‘My’ অনি অসিবু খাইদোকপা য়াইদনা ? ‘I’ অমসুং ‘My’ অনি অসি খাইদোকপা মতুংদা, অরোইবদা করি লৈহৌবগে? ‘My’ বু নাকন্দা থম্মু, অদু ওইরদি অরোইবদা করি লৈহৌবগে?

ব্রাহং-হংলিবা : ‘I’

দাদাগ্রী : মদুগী ‘I’ মদুমক নশামকনি ! বস, মদুগী ‘I’ অদুবু রীয়লাইজ ভৌগদৌবনি ।

ব্রাহং-হংলিবা : মদু ওইরদি সেপেরেট তৌরবা মতুংদা অসুম্মা খঙগদবনি মদুদি লেমহৌরিবা অদু ‘ঐ’ নি ?

দাদাগ্রী : হোয়, সেপেরেট তৌরবা মতুংদা লেমহৌবা, মদু অদোম ‘ইশামক্ৰি’, ‘I’ অদোম ইশামক্ৰি । মদুবু খিবা অদুদি মথৌ তাইনেকো ? হায়বদি মসিদি অরোইবা লম্বীনিদনা, ‘I’ অমসুং ‘My’ খাইদোকপদি ?

বাহং-হংলিবা : য়েংঙগদি লম্বীদি লাই, তৌইগুম্বসুং সুক্ষমাতর (অনিসুবা মনুঙ) অমসুং সুক্ষমাতম (অহমসুবা খমথেংবা মনুঙ)বু তোঙান্না খাইদোকপদি য়াইদনা ? মদুদি জ্ঞানী নত্তনদি ওইথোকপা ঙমদে?

দাদাগ্রী : হোয়, মদু জ্ঞানী পুরুষনা খঙহনগনি । মরম অদুনা ঐহক্লা হায়রিসিনি, Separate 'I' and 'My' with Gnani's separator. মদুগী সেপেরেটর অদুবু শাপ্তকারশিংনা করি হায়বগে? ভেদজ্ঞান (তোঙান-তোঙান খাইদোকপা জ্ঞান) কোই । ভেদজ্ঞান নত্তনা অদোম্মা করমনা খাইদোক্কনি ? করম-করম্বা পোং অদোমগীনো অমসুং করম-করম্বনা অদোমগী নত্তে, মসি অনি অসিগী অদোম্মা ভেদজ্ঞান খঙদে। ভেদজ্ঞান হায়বদি 'ঐগী'না মসি পুন্মমক্কি অমসুং 'ঐ' তোঙানলি মসিদগী। মরম অদুনা জ্ঞানী পুরুষকী মনাক্তগী, মহাক্কী টচ তা লৈরবদি ভেদজ্ঞান ফংগনি অমসুং মতুংদা ঐথোয়না খাইদোকপা ওই ।

'I' অমসুং 'My'বু খায়দোক্কবদি য়ান্না লাইদনা মসি ? ঐহক্লা মসিগী মওং অসি তাক্কিদনা, মসিগী মতুং ইল্লা অধয়াল্ল অসি লাইব্রা নত্তগা লুব্রা ? নত্তগদী মসি মত্তমগী জীবশিংদি শাসত্র পা-পাদুনা দম লোইগনি ।

বাহং-হংলিবা: অদোমগুম্বশিংগী মথৌ তাইনেকো, খঙল্লবগীদমক্ত?

দাদাগ্রী : হোয়, মথৌ তাই, তৌইগুম্বসুং জ্ঞানী পুরুষতী য়ান্না তাংনা ফংই ! করিগুম্বা লৈরবদী, মত্তম অদুদা ইশাগী খবক লোইশিনহোগদবনি । জ্ঞানী পুরুষকী 'সেপেরেটর' লোগদবনি পুং অমরোমগী ওইনা, মদুগী ভারা-বারা লৈতে । মদুদগী সেপেরেট তোহৌ। মদুদগী 'I'বু তোঙান তাগনি, নত্তগদি ঙমদেদনা ! 'I' তোঙান খাইদোক্কবদি খবক পুন্মমক লোইশিল্লগনি । শাসত্র পুন্মমক্কী নুঙগী ব্রাফমদি অসিখক্তনি ।

আল্লা ওইগে হায়রবদি 'ঐগী' (মাই) পুন্মমক কংথোকপা মথৌ তাই । জ্ঞানী পুরুষতা 'My' খুংশিল্লবিরবদি 'I' মতোমতা অদোমগী নাক্তা লৈগনি । 'I' ব্রিদ 'My' মদুগী মমিং জীরাহ্বা । 'ঐনি অমসুং

মসি পুস্বা ঐগীনি' মদু জীরাশ্বা দশা অমসুং 'ঐনি অমসুং ঐগী নতে ' মদুনা পরমাত্মা দশা । হায়বদি 'My' না মরম ওইদুনা মোক্ষ ওইদ্রিবনি। 'ঐ কনানো' মসিগী জ্ঞান ফংলবা মতুংদা 'My'দগী নাত্তোকে । 'My'দগী নাত্তোকেবদি পুন্মমত্তগী নাত্তোকে । 'My' ইজ রিলেটিব ডিপাটমেন্ট অমসুং 'I' ইজ রীয়ল । হায়বদি 'I' টেমপররী নতে, 'I' ইজ পরমানেন্ট । 'My' ইজ টেমপররী। হায়বদি মসিদা অদোম্মা 'I' বু খিদোক্কদবনি ।

(৪) জগত্তা মথক-থোংলিবা কনানো ?

জ্ঞানী খত্তনা খঙহল্লী 'ঐ'বু !

ব্রাহং-হংলিবা : 'ঐ কনানো' মসিবু খঙহল্লী ব্রাফম অসি, মসি সংসার অসিদা লৈরগা করমনা ওইথোকপা য়াবগে ?

দাদাত্তী : মদু ওইরবদি কদায়দা লৈরগা খঙবা য়াবগে মদুবু ? সংসার নত্তনা অতোপ্পা করি জগা লৈবগে মদুদা লৈবা য়াবা ? মসি জগৎ অসিদা পুন্মমক সংসারী(নুপী-অঙাং লৈবশিং)নি অমসুং পুন্মমক সংসারদা লৈ । মসিদা 'ঐ কনানো ?' মসিবু খঙবা ফংবা অসিগুশ্বনি । 'অদোম কনানো' মসিবু খঙহল্লবগীদমত্তা মসি সাইন্সনি মসিদা মাঙদা । শিদা লাকউ, ঐহাল্লা অদোমবু খঙহনগনি ।

অমসুং মসিদা ঐহাল্লা অদোমদা হংলিবশিংসি, মদু ঐহাল্লা অদোমদা অসুন্না হায়বা নতে মদুদি অদোম অসুন্না তৌরগা পুবিরকউ । অদোমদগী তৌবা ওশ্বা নতে । হায়বদি ঐহাল্লা অদোমদা করি হায়বগে হায়বদা ঐহাল্লা অদোমগী পুন্মমক তৌবিগনি । মরম অদুনা অদোম চিত্তা তৌগনু। মসি হাল্লা খঙগদবনি মদুদি অশেংবগী 'ঐথোয়' কনানো অমসুং করিবু খঙবা মথৌ তাবগে ? অচুশ্বা ব্রাফম্মা করিনো ? কৰেক্টনেশ করিনো ? বার্ল্ড করিনো ? পরমাত্মা করিনো ?

পরমাত্মা লৈরা ? পরমাত্মা লৈ অমসুং মহাক অদোমগী নাত্ত লৈ মপান কদায়দা খিরিবনো ? তৌইগুশ্বসুং কনাগুশ্বনা ঐথোয়গীদমক মদুগী থোং অদুবু হাংদোকপীরবদি দর্শণ তৌবা ফংগনিদনা ! মসি থোং অসি

অসুন্না লোনশিনথে, নুমিৎ অমতফাও মশানা হাংদোকপা ওম্বা ওইদ্রে । মদুদি মশামক্কা লানথোকপা ওম্বা, অদুগুম্বা তরনতারনহার(মশামক্কা তোৰ্কান য়োবা ওম্বা অমসুং মীয়ামবুসু য়োহম্বা ওম্বা)গ্তানী পুরুষ খক্তগী থবকনি ।

ইশাগী অরান্ননা ইশাগী মথক থোংলি !

ভগরানদী অদোমগী ইশাগী সৰ-ৰূপনি । অদোমগী কনাগুম্বা মথক থোংবা অমতা লৈতে । কনাগুম্বা ইপা অমতশু মথক থোংবা লৈতে । অদোমবু কনাগুম্বা অমতনা করিসু তোঁবা ওমলোই । অদোম নীং-থা তম্বনি শুপ্ততগী ইশাগী অরান্ননা মরম ওইদুনা অদোমবু পুনশিল্লিবনি ।

অদোমগী ইথক-থোংবা অমতা লৈতে অমসুং অদোমদা করিগুম্বা জীব অমতগী খুং থিংজিন্না লৈতে । অদুক্ষী মশিং য়াম্বা জীবশিংনি, তোঁইগুম্বসুং জীব অমতগী অদোমদা খুংথিংজিন্না লৈতে । অমসুং মসি মথোয়শিংনা খুং থিংজিনলিবসি, মদু অদোমগী অরান্ননা মরম ওইদুনা খুং থিংজিনলিবনি । ঐথোয়না (মমাওদা) খুং থিংজিনথিবা, মদুগী মইনি। মসি ঐ ইশামক্কা ‘উদুনা’ হায়রিবনি ।

ঐনা মসি রাইহে অনি অসিবু গেরেস্তী পীগে, মসিদগী মীওইবনা মুক্তা ওইনা লৈবা ওমগনি । ঐহক্কা করি হায়বগে,

‘অদোমগী মথক থোংবা মালেম অসিদা কনামতা লৈতে । অদোমগী মথক থোংবা অদোমগী blunders অমসুং অদোমগী mistakesনি। মসি অনি অসি লৈত্রবদি অদোম পারমাত্মানি । ’

অমসুং ‘অদোমদা কনাগুম্বা অমতগী খজিক্তংফাও খুং থিংজিন্না লৈতে । করিগুম্বা জীব অমনা অতোপ্পা জীব অমবু খজিক্তংফাও খুং থিংজিন্না ওম্বগী ফীবমদা লৈতে অসিগুম্বা জগৎনি মসি । ’

মসি রাইহে অনি অসিনা পুন্নমক সমাধান পুরকই ।

(৫) জগত্তা কনানা ভৌবগে ?

জগত্তা ভৌবগী অশেংবা লিখুন !

ফেক্ট পোং খঙদবদগী মসি পুস্বা অসি য়েংশিল্লরিবনি । হৌজিক অদোমবু, ‘খঙলিবদু’ মদুবু খঙনিংব্রা , নল্লগা ‘খঙদ্রিবা অদুবু’ মদু খঙনিংব্রা ?

জগৎ করিনো ? করম ভৌনা শেমলিবনো ? শেমলিবনা কনানো ? ঐথোয়না মসি জগৎ অসিগা করি মরী লৈনবগে ? ঐথোয়গা ঐথোয়গী মরী লৈনবশিংগা করি মরী লৈনবগে ? বিজিনেশ করিগী মখা পোন্সগে ? ঐনা ভৌব্রা নল্লগা কনাগুস্বা অমনা ভৌব্রা ? মসি পুস্বা খঙবগী মতৌদি তাইদননে ?

ব্রাহং-হংলিবা : হোয় ।

দাদাগ্রী : মরম অদুনা মসিদা অহৌবদা অদোম্বা করি খঙনিংবগে, মদুগী ব্রারি ব্রাতাই হাল্লা শাল্লশি । জগৎ কনানা শেমবগে, অদোমবু করি মাল্লগে ? কনানা শেমবগে অসিগুস্বা চম্বমনবনা পীক-থল্লবা জগৎ ? অদোমগী করি মোংনো ?

ব্রাহং-হংলিবা : ইশ্বরনা শেম্বা ওইরমগনি ।

দাদাগ্রী : মদু ওইরবদি সংসার পুস্ববু করিগী চিন্তাদা থমলিবনো ? চিন্তা লৈতনবগী ফিবমদি লৈতব্রা ।

ব্রাহং-হংলিবা : মীওই পুস্বমক চিন্তাদী ভৌইনে ?

দাদাগ্রী : হোয়, ভৌইগুস্বসুং মহাক্সা মসি সংসার অসি শেম্ববদি চিন্তা ওইবা ওইনা করিগী শেমলিবনো ? মহাকপু ফাগদবনি, সী.বী.আই মীওইশিংবু খাজিনদুনা । ভৌইগুস্বসুং ভগব্রানদী অরান্না নতে ! মসিদি মীয়াল্লা মহাকপু অরান্না তাহনলিবনি ।

অশেংবদা, God is not creator of this world at all . Only Scientific Circumstantial Evidenceনি । হায়বদি মসিদি পুল্লমক মহৌশাগী খুংশেমনি । মসিবু গুজরাতিদা ঐনা ‘বয়বস্থিত শক্তি’ হায়গে । মসিদি য়াঙ্গা মনুঙহুংপা ব্রাফমনি ।

মদুবু মোক্ষ কোদে !

পীকলিবা অঙাংনসু অসুঙ্গা হায়, ‘ইশ্বরনা শেশ্বনি’ । অচৌবা সধু-সন্তশিংনসু হায়, ‘ইশ্বরনা শেশ্বনি’ । মসি ব্রাফম অসি লৌকিক নি, অলৌকিক (Real) নত্তে ।

ভগব্রান করিগুশ্বা ক্রিয়েটর ওইরল্লগদি মহাক্সা মতম চুপ্পগী ওইনা ঐখোয়গী ইথক থোংবা ওইনা লৈরমগনি অমসুং মোক্ষ কুশ্বা পোং অসি লৈরমলোই। তৌইগুশ্বসুং মোক্ষ লৈ । ভগব্রান ক্রিয়েটর নত্তে । মোক্ষপু খঙবা মীওইশিংনদি ভগব্রানবু ক্রিয়েটর ওইনা থন্দে । ‘মোক্ষ’ অমসুং ‘ভগব্রান ক্রিয়েটর’ মসি অনি অসি ওইবা য়াদবা ব্রাফমনি । ক্রিয়েটরদি মতম পুশ্বগী উপকারি ওই অমসুং উপকারি ওইবনা মরম ওইদুনা অরোইবফাও ইথক-থোংনা অদুম লৈগনি ।

মদু ওইরবদি ভগব্রানবু কনানা শেমলিবনো ?

ভগব্রান্না শেশ্বনি, করিগুশ্বা অসিগুঙ্গা অলৌকিক মওংদা হায়রবদি ‘লৌজিক’ লৈবশিংনা ঐঙোনদা হংই মদুদি, ‘ভগব্রানবু কনানা শেশ্বনো ?’ মরমদুনা ব্রাহং হংল্লগী ফিবম ওইহল্লি । মীয়াঙ্গা ঐঙোনদা হায়, ‘ঐখোয়না মাল্লী ভগব্রান্না সংসার অসিবু তৌহল্লিবনি । অদোল্লদি নত্তে হায়রি, তৌইগুশ্বসুং অদোমগী ব্রাফম খনবদা লৌশিনবা গুমদে ।’ মদুদা ঐহাক্সা হংই মদুদি করিগুশ্বা ঐনা য়ারগে ভগব্রান্না তৌরিবনি, মদু ওইরবদি মদুগী ভগব্রানবু কনানা শেমলিবনো ? মসি অদোল্লা ঐঙোল্লা তাকপীয়ু । অমসুং মদুবু শেমলিবা অদুবুনা কনানা শেমলিবনো ? কনাগুশ্বনা তৌবা ওইরগদি মদুগীসু অতৌবা শোইদনা লৈরমগনি, মসিদি ‘লৌজিক’নি । তৌইগুশ্বসুং মতুংদা মদুগী এন্ড দি লাক্করোই, মরম অদুনা মদুগী ব্রাফম অদু অরাল্লনি ।

হৌরকফমসু লৈতে, অরোইবসু লৈতে, জগৎ কী....

হায়বদি কনাগুশ্বনা শেশ্বা নতনা ওইরিবনি, কনাগুশ্বনা শেশ্বা নত্তে মসি। কনাগুশ্বনা তৌবা নত্তে, মরমদুনা হৌজিক কনাদা হংগনি মসিগী মরমদা ঐথোয়দা ? ঐহাকসু থিরশ্মী মদুদি কনানা মসিবু তৌহল্লীবনো, মহাক্সা মসি অরা-অনা পুন্মক তৌরিবসি ! ঐনা মফম খুদিংদা থিবা যাবা থিরে, তৌইগুশ্বসুঃ মফম অমত্তদা ফংদে ।

ঐহাক্সা ‘ফোরেন’গী সাইন্টিশশিংদা হায় মদুদি, ‘গোড creatorনি, মসিবু প্রমান তৌল্লবগীদমক ঐহাক্সা লোয়ল্লা বারি-রাতাই খরা শাবিসু । করিগুশ্বা মহাক্সা ক্রিয়েটর ওইরগদি মহাক্সা করশ্বা চহীদা ক্রিয়েট তৌবগে মদু তাকপীসু । মদুদা হায়, ‘চহিদি ঐহাক্সা খঙদে । মদুদা ঐহাক্সা হংই, তৌইগুশ্বসুঃ মদুগী বিগিনিং লৈরা লৈতরা ?’ মদুদা হায়, ‘হেই, বিগিনিং লৈ । ক্রিয়েটর হায়বনিনা, বিগিনিং শোইদনা লৈরমগনি !’ করিগুশ্বা বিগিনিং লৈরগদি, মদুগী এন্দ লাক্কনি । তৌইগুশ্বসুঃ মসিদি এন্দ লৈতবা জগৎনি । বিগিনিং লৈত্রবদি এন্দ কদায়দগী লাক্কনি ? মসিদি অহৌবসু লৈতে অমসুঃ অরোইবসু লৈতে । করিগুশ্বা বিগিনিং লৈত্রবদি, মদুগী শেশ্বা-শাবসু ওইথোকপা লৈরোই, অসুন্না মান্দরা ?

ভগরানগী অশেংবা মফম !

মদুদা মসি ফোরেন সাইন্টিশশিংনা হংই, ‘মদু ওইরবদি ভগরান লৈতরা?’ মদুদা ঐহাক্সা হায়, ‘ভগরান লৈরমদ্রগদি মসি জগৎ অসিদা লৈরিবা ফাওরিবশিং, নুংঙাইবা অমসুঃ অরাবা মদুগী অনুভব লৈদনা, মদুগী অনুভব অমত্তসু লৈরমলোই । মরমদুনা ভগরান অশেংবগী লৈ ।’ মহাক্সা ঐঙোন্দা হংখি মদুদি, ‘ভগরান কদায়দা লৈবগে ?’ ঐহাক্সা হায়, ‘অদোন্না কদায়দা লৈবা মান্বেগে ? মদুদা মহাক্সা হায়, ‘মথক্তা’ । ঐহাক্সা হংই, ‘মহাক মথক কদায়দা লৈবগে ? মহাক্সী লশ্বী নশ্বর কায়া ? করাশ্বা লশ্বীনো, অদোন্না খঙরা ? চিঠি যৌবা গুশ্বা অশেংবা লৈফম লৈরা অদোমগী নাক্তা ?’ মথক্তদি কনাগুশ্বা মপা অমত্তসু লৈতে । মফম খুদিংদা কোইদুনা লাকএ । মীয়াম পুন্মক্সা হায় মথক্তা লৈ, খুং থিংগৎতুনা লৈ। মসিদিগী ঐহাক্সা পুন্মক্সা খল্লী মদুদি মীয়াম পুন্মক্সা হায়নিরি, মরমদুনা

করিগুস্বা কনাগুস্বা অমদি শোইদনা লৈরমগনি । মরমদুনা ঐহাঙ্কা মথক্তা কোইনা চংতুনা য়েংলুরে তৌইগুস্বসুং মথক্তদি অতিয়া থক্তনি, মথক্তদি করিগুস্বা অমত্তা ফংদে । মথক্তদি কনাগুস্বা অমত্তা লৈতে । মতুংদা ফোরেন সাইন্টিশিংনা ঐঙোলন্দা হয় মদুদি, ‘ভগরানগী অশেংবা এডডেস তাকপীগদ্র ?’ ঐহাঙ্কা হয়, ‘ইবিয়ু । গোড ইজ ইন এভরি ক্রিয়েচার, রেদার ‘ভিজিবল’ অর ‘ইনভিজিবল’, নোট ইন ক্রিয়েশন ।’ (ভগরান, মীংনা উবা নত্রগা উদবা, জীব খুদিংমক্তা লৈ, তৌইগুস্বসুং মীওইবনা শাবা পোংশিংদা লৈতে ।)

মসি টেপরেকোড অসি ‘ক্রিয়েশন’নি হয়গনি । লৈরিবা মেন-মেড পোংশিং, মীওইবনা শাবা পোংশিং, মসিদা ভগরান লৈতে ।

খুদোংচাবগী সিদ্ধান্ত !

এবিডেন্স ময়াম অমা পুনশিল্পগা করিগুস্বা থবক অমা পাংথোকই, হয়বদি মসি সাইন্টিফিক সরকমস্টেনশিয়ল এবিডেন্স নি । মদুদা ইগোইজম তৌদুনা ‘ঐনা তৌবনি’, হয়রগা চংখদুনা লৈরি । তৌইগুস্বসুং অফবা ওইরগনা ‘ঐনা তৌবনি’ অমসুং শোইরগনা ‘ঐগী সনযোগ হৌজিক ফংতে’ অসিগুস্বা ঐখায় মীয়ান্না হয়নৈদনা ? সনযোগশিংবু থজনৈদনা, ঐখায়গী মীয়ামশিংনা ।

বাহং-হংলিবা : হয় ।

দাদাগ্রী : পৈশা তানন্না মতুংদা মদুগী পোংথোকপা-চাওথোকপা অদুদি মশা মতোস্তনা মহাও তংই । অমসুং করিগুস্বা অমাওবা ওইবা মতম অদুদনা করিগুস্বা অমা হয়জিনলি । ঐহাঙ্কা হংবদা, ‘সেঠ করিগী, অসিগুস্বা থোকিবনো ?’ মতম অদুদা মহাঙ্কা হয়, ‘ভগরান্না শাওবদগী’।

বাহং-হংলিবা : খুদোংচাবগী সিদ্ধান্ত ওইরে ।

দাদাগ্রী : হয়, খুদোংচাবগী তৌইগুস্বসুং অসিগুস্বা মরাল শিবা মহাঙ্কী(ভগরান) মথক্তা থল্লোইদবনি । বকিলগী মথক্তা মরাল শিবা নত্রগা অতোপ্পা মীওই অমগী মথক্তা মরাল শিবা ওইরগদি ফৈ, তৌইগুস্বসুং

ভগবানগী মথজা মরাল শিবা য়াৰা ? ব্ৰাকিলদি কেশ তৌদুনা হিসাব লৌই তৌইগুশ্বসুং মসিগীদি কনানা কেশ তৌগনি ? মসিগী মইদি মথংগী মপোক্তা য়াম্মা খুদোংখীনিংঙাই ওইবা লমন-খুশ্বা মীশক ফংগনি । ভগবানগী মিং পীদুনা মরাল শিবা য়াৰা ?

ব্ৰাহং-হংলিবা : মরাল শিবা য়াদে ।

দাদাগ্ৰী : নভ্ৰগা অসুন্না হায়গনি, ‘স্টাৰ্চ ফেব্ৰেবল ওইদে ।’ নভ্ৰগা অসুন্না হায়গনি ‘partner ওইমিল্লরিবা অদু পুকচেল খোই’ অসুন্না হায় । নভ্ৰগা ‘মমোনুপী অদু মঙ্গোল ওইদে’ অসুন্না হায় । তৌইগুশ্বসুং মশাগী মকোক্তাদি শংলাক-লাকহল্লোই ! মশাগী মকোক্তা করিগুশ্বা অমতা অশোইবা লৌরোই । মসিগী মরমদা ফোৰেনগী মীওই অমগা ব্ৰাৰি-ব্ৰাতাই শাল্লে । মহাক্সা হংই, ‘অদোমগী ইন্দিয়াগী মীওইশিংদি অশোয়বা অদু মশাগী মকোক্তা করিগী লাকহন্দিবনো ?’ ঐহাক্সা হায়, ‘মসিদি ইন্দিয়াগী পজলনি। ইন্দিয়াগী খুইদগী অচোবা পজল (প্ৰোল্লেম)হায়রগদি, মসিনি ।

সাইন্টিফিক সৰকমস্টেনশিয়ল এবিডেন্স !

মরম অদুনা ব্ৰাৰি শাবিয়ু, করিগুশ্বা ব্ৰাৰি শাগদবা লৈরবদি মদু পুন্মমক শাবিয়ু । অসিগুশ্বা ব্ৰাৰি শাবিয়ু মসিদগী অদোমবু লিখুন পুন্মমক ফংবা ওইনবা ।

ব্ৰাহং-হংলিবা : মসি ‘সাইন্টিফিক সৰকমস্টেনশিয়ল এবিডেন্স’ অসি খঙদে ।

দাদাগ্ৰী : মসি পুশ্বা অসি ‘সাইন্টিফিক সৰকমস্টেনশিয়ল এবিডেন্স’ কী মথা পোল্লি । সংসারদা পরমানু অমতফাও চেনজ তৌবা য়াৰা অদুগুশ্বা নত্তে । হৌজিক অদোম্মা চাক-চানবগীদমক ফশ্বা, মদুদা অদোম্মা খঙদে মদুদি অদোম করি চাগনি ? খোংগদবা মীনসু খঙদে মদুদি হয়েং করি খোংগনি ? মসি করমনা ওইরক্লিবনো, মসি অঙকপনি । অদোম্মা কয়াম চাবা ওমগনি অমসুং কয়াম চৰোইদবা, মদু পুশ্বা পরমানু চপ-চানা শেশ্বা ওই ।

অদোম্বা ঙসি ঐগা থেংনবা অসি, মদু করিগী মথা পোম্বা উনাবা ঙল্লিবনো ? ওনলি সাযন্টিফিক সরকমস্টেনশিয়ল এবিডেন্সনি । অদুস্কী মতীক কুপ্পা মনুঙ-হংপা মরমনি । মদুগী মরমদুবু থিজিন্দুনা পুথোকলি।

ব্রাহং-হংলিবা : তৌইগুস্বসুং মদুগী থিজিনবদুনা করম তৌবগে ?

দাদাগ্রী : হায়বদি হৌজিক অদোম্বা শিদা লাক্কি, মদুদা অদোম্বা করিসু তৌবা ঙস্বা নত্তে । মদুদি অদোমগী মানবনি, ইগোইজম তৌই মদুদি, ‘ঐ লাক্কে অমসুং চংলে’ । মসি অদোম্বা হায়রিবসি, ‘ঐ লাক্কে ’ অমসুং ঐহাক্কা হংলবদি, ‘ঙরাংদি করিগী লাক্কিবা ?’ মতম অদুদা ‘অসুম্বা’ থেং উংলি, মসিদগী করি খঙবা য়াবগে ?

ব্রাহং-হংলিবা : থেং নাবদগী ।

দাদাগ্রী : হায়, থেংনাবদগী । থেং নাবনি হায়রবদি খঙলৌইদ্রনে লাক্কিবা অদু অদোম্বা, নত্রগা থেংনা লাকপ্ৰা ?

ব্রাহং-হংলিবা : তৌইগুস্বসুং ঐনা লাকপনি হায়রৌইদ্রনে ?

দাদাগ্রী : অদোম ওইনা লাকপনিদনা, নত্রনে ? করিগুস্বা থেং নারবদি মতম অদুদসু অদোম লাক্কদ্রা ?

ব্রাহং-হংলিবা : ঐহাক্কী ইশাগী অপাস্বনে লাকনবগী, মরমদুনা লাকলিবনি ।

দাদাগ্রী : হায়, অদোম অপাস্বনে, মরমদুনা লাকলিবনি তৌইগুস্বসুং মসি থেং পুস্বমক ফবদগী লাকপা ঙল্লিবনি নত্রনে ? নাবা ওইরমলগদি?

ব্রাহং-হংলিবা : মদু ওইরগদি লাকপা ঙমলমলৌই, অচুস্বনি ।

দাদাগ্রী : হায়বদি অদোম ইতোমতা লাকপা ঙমব্রা ? মতৌসুম্বা নুপা অমনা শনগাড়ি ফমদুনা মসিদা লাক্কগা অসুম্বা হায়, ‘ঐ লাক্কে, ঐ লাক্কে ।’ মতম অদুদা ঐনা হংই, ‘অদোমগী থেংদি পেরালাইসিস ওই, অদোম্বা করমনা লাক্কিবনো ? মতম অদুদা হায়, ‘শনগাড়িদা লাকই ।

তৌইগুশ্বসুং ঐ লাকই, ঐ লাকই । ‘অরে ! শনগাডিঁদা লাকপ্রা নত্রগা অদোন্না লাকপ্রা ?’ মদুদা মহাক্সা হায়, ‘শনগাডিঁদা ওইনা লাকই ।’ মতুংদা ঐহাক্সা হংই, ‘শনগাডিঁনা লাকপ্রা নত্রগা শল্লা লাকপ্রা ?’

হায়বদি ব্রাকুম অসি কদায়দগী কদায়ফাওবা ওই ! তৌইগুশ্বসুং য়েংউদনা লান্না লোরিসিনিদনা ! মসি সরকমস্টেনসেস অফবা ওইরগদি লাকপা গুম্মী, নত্রগদি লাকপা গুমলোই ।

কোক চিকল্পদি অদোন্না লাক্সবসু, অমুক হল্লা হনথিগনি । ঐথোয়না লাকপা চংপা ওইরগদি, কোক চিকপগী হায়জিল্লাবা মদু তৌরোইদবনিনে? অরে, কোক্সা লাকপ্রা নত্রগা অদোন্না লাকপ্রা ? করিগুশ্বা কনাগুশ্বা অমগা অদোমগা মাইয়োক্সরবদি অমসুং হায়রবদি, ‘চংলো চন্দুলাল ঐগা লোয়ল্লা’, মদু ওইরবদি অমুক হল্লা হনথিনি । হায়বদি সরকমস্টেনসেস অফবা ওইরগদি, মসিদা য়োড্রিঙৈফাও কনাগুশ্বা থিংবা অমত্তা লৈত্রবদি মতম অদুদা লাকপা গুমগনি ।

ইশাগী শক্তি কয়াম লৈবগে

অদোন্না করিগুশ্বা মতম অমত্তাও চাবসু নত্তেনে ! মসিদি লোইনমক চন্দুলালনা চাই অমসুং অদোন্নাদি পুঞ্জিংদা খল্লি ঐনা চাই । চারিবনা চন্দুলালনা অমসুং থোং-হাশ্বসু চন্দুলালনা চংলি । মদু ওইরবদি মরম লৈতনা লাংদা থুরি । মসি গুগান তান্না অদোন্না ?

ব্রাহং-হংলিবা : মদু তাকপীসু ।

দাদাগ্রী : মসি সংসার অসিদা কনাগুশ্বা মীওই অমত্তনা থোং-হাশ্ব গুশ্বগী মনিংতশ্বা শক্তি লৈবা পোকত্রি । থোং-হাশ্ব গুশ্বগী মনিংতশ্বা শক্তি লৈতে কনাগুশ্বা অমত্তনা, মদু ওইরবদি অতোন্না করি শক্তি লৈবগে? মসিদি ইশাগী অপাশ্বগী মতুং ইল্লা খজিংতংফাও থোকপা মরল্লা পুঞ্জিংদা খল্লী মদুদি ঐনা লোইনা তৌবা গুম্মী । করিগুশ্বা গুমদবা কান্দা, মতম অদুদা খঙগনি ।

ঐনা ফোরেন রিটার্ন ডোক্টরশিংবু মসিদা বড়োদা দা পুঞ্জি, মী

তরা-তরানিথোই । ঐহক্লা হয়, 'থোং-হাশ্ব ঔশ্বগী মনিংতশ্বা শক্তি অদোমদা লৈতে', মসিদা মথোয়না য়ানিংদবা ফাওরশ্বী । মতুংদা হয়, মদুদি করিগুশ্বা থোং-হাশ্ব ঔমদ্রকান্দা থঙগনি । মতম অদুদা কনাগুশ্বা অমগী হেলপ লোবা মথো তাই । মরমদুনা মসিদি অদোমগী মনিংতশ্বা শক্তি নতে । মসিদি লান্না-থাজবদগী ঐথোয়না মহোশাগী শক্তিবু ইশাগী শক্তি নি হয়না লোরি । মপানগী শক্তিবু মশাগী শক্তি নি হয়না লোরি, মদুগী মমিং লান্না-থাজবা । মসি ব্রাফম অসি খজিক্তং ওইরবসু স্তান তাবা ঔমব্রা অদোম্বা ? আনা অনি নত্রগা আনা মরি, লৌশিব্বা ঔমব্রা?

ব্রাহং-হংলিবা : হোই, লৌশিব্বা ঔমই ।

দাদাগ্রী : মদুখক্তং খঙলবসু উপাই লৈরগনি । মথোয় ময়ান্না হয়নরিবসি মদুদি, 'ঐনা অসিগৈ তপ(penance)তোই, অসুন্না জপ তোই, ব্রত তোই ' মসি পুশ্বা লান্না-থাজবনি । মদু ওইজরবসু জগত্তদি অসিগুশ্বা লৈগনি । অহংকার তৌদনদী লৈরোই । সরভাব(মশাগী ব্রাখল্লোন) নিদনা?

তৌবা, নৈমিত্তিক ওইনা...

ব্রাহং-হংলিবা : তশেংনমক্কী ইশানা তৌবা নত্রগদি, মদু কনানা তৌবগে ? অমসুং মহাক্কী মওং-মতৌনা করিনো ?

দাদাগ্রী : অসুন্নি, নৈমিত্তিক তৌবদি মশামক্কি । মশামক মনিং-মথা তল্পদি তৌবা নতে । তৌইগুশ্বসুং নৈমিত্তিক তৌবনি । হয়বদি পারলামেন্টরি শিস্তেমদগী তৌবনি । পারলামেন্ট্রি শিস্তেম হয়বদি ? পারলামেন্টতা তৌবগুশ্বা পুন্মক্কী বোটগি তৌই অমসুং মতুংদা অরোইবা মশাগী বোট লৈদনা মদুগী মতুং-ইন্না মশামক্কী হয় মদুদি মসিদি ঐহক্লা তৌবা মথো তাই(মরু হুল্লি) । য়োজনা তৌবা মশামক্কি । তৌবা-ওইবা অসি য়োজনা খক্তদা ওই, য়োজনদা মহাক্কী সহি যাওই । তৌইগুশ্বসুং জগৎনা মসিবু খঙদে । মসি অপীকপা কমপীয়ুটরদগী ফীট থোক্কইদনা অমসুং অচৌবা কমপীয়ুটরদা মসি ফীট অসি চংলি, মতৌ অসুন্না মসি য়োজনা অসি মরু হনদুনা অচৌবা কমপীয়ুটরদা চংলি । মসিগী অচৌবা কমপীয়ুটর অসিনা মতুংদা বিসর্জন তৌই হয়বদি হন্দক মপোক্ত পুন্নি

চুপ্পা অসি বিসর্জন মওংনি, মদুগী সর্জন মমাঙগী মপোক্তা ওইথ্বা ওই । মরম অদুনা মসি মপোক অসি পোকপদগী শিবা ফাওবা বিসর্জন মওংদা লৈ । ইশাগী খুত্তা করিসু লৈতে, মপানগী শক্তিগী মতুং ইনলি । যোজনা শেম্বগা মদু পুম্বা মপানগী শক্তিদা চংলি । উরিবসি মপানগী শক্তিগী মতুং ইন্না পাংথোকই । হায়বদি উরিবসি মসি তোঙাল্লি । উবাশিংসি মপানগী শক্তিগী মথা পোল্লি । অদোন্না জ্ঞান তাইদনা ? মসি ব্রাফম অসি য়ান্না মনুঙ হুংপনি ।

তৌবা-ওইবনা কৰ্মনা পুনলি !

ব্রাহং-হংলিবা : মসি কৰ্মনা পুম্বা অসিদগী নাশ্বোকে হায়বদি করি তৌগনি ?

দাদাগ্রী : মসি কৰ্ম অসি তৌবগী মথা পোল্লি । হায়বদি তৌবা ওইরগদি কৰ্ম ওইগনি । তৌবা ওইদ্রগদি কৰ্ম ওইরোই । তৌবা করন্না? অরোপীত ভাবদা ফম্বদগী মরম অদুনা তৌবা ওইরি । ইশাগী অশেংবা মশক্ত লাল্লবদি তৌবা ওইদে । ‘ঐনা তৌবা’ অসুন্না হায়বদগী তৌবা ওইরি । হায়বদি কৰ্মবু মতেং-পাংলি । হৌজিক মহান্না তৌবা ওইদ্রগদি কৰ্ম কেপ্পনি, মতেং-পাংবা লৈত্রগদি কৰ্ম কেনথনি । হায়বদি তৌবা খুবমদা লৈরিবমথে মতম অদুফাও কৰ্ম লৈগনি ।

“হকচাং অসি ঐনি হায়বা রাখল্লোন অসি থাদোল্লবদি কৰ্মবু নহান্না তৌদে

অরাবসু ফাওদে নহান্না মসিগী, মসিনি ধৰ্মগী নুঙগী ব্রাফম ”

-শ্রীমদ রাজচন্দ

হৌজিক অদোন্না ‘ঐ চন্দুলালনি’ অসিগুন্না থাজরি, মরম অদুনা পুন্মক য়েংশিল্লবা ওইরি । মনুঙদদী পোং অনি অসি তোঙাল্লি । অদোম তোঙাল্লি অমসুং চন্দুলাল তোঙাল্লি । তৌইগুম্বসুং মসি অদোন্নাদি খঙদে, মতম অদুফাও করি তৌবা ওমগনি ? জ্ঞানী পুরুষকী খাইদোকপগী-বিজ্ঞানদগী তোঙান-তোঙান খায়দোকুনা পীরি । মতুংদা করিগুম্বা অদোন্না তোঙান তারবকান্দা, মতমদুদা ‘অদোন্না’ করিসু তৌগদবা নত্তে, মদু

চন্দুলালনা তৌদুনা লৈগনি ।

৬) খাইদোকপগী বিজ্ঞান কনানা তৌবেগে ?

আস্লামা-অনাস্লামাবু বিজ্ঞান মওংদা খাইদোকপা

মসি খুদোপ অসিদা সনা অমসুং কোরি অনি অসি পুনলিদিনা, মদুবু ঐশোয়না খুঙ্গদা পুদুনা কনাগুস্লামা অমদা হায়রবদি মদুদি, ‘ভাই মসিবু খাইদোকপীদিনা !’ মদু ওইরবদি কনাগুস্লামা অমনা হেজ্জা তৌবা ওমব্লা ? কনানা তৌবা ওমব্লা ?

বাহং-হংলিবা : সনা শাবনা ওমগনি ।

দাদাগ্ৰী : মসিনা মহাক্কা খবক ওইবা, মসিদা মহাক্কা এক্সপার্ট ওইবা, মহাক্কা সনা অমসুং কোরি অনিবু খাইদোক্কানি । চাম্মগী মনুওদা চাম্মা টচ সনা খাইদোক্কানি, মরমদি মহাক্কা অনিমক্কা গুণধর্মবু খঙই মদুদি সনাগী গুণধর্মনা মসিনি অমসুং কোরিগী গুণধর্মনা মসিনি । মতৌসুন্না জ্ঞানী পুরুষ আস্লামাগী গুণধর্ম অদুবু খঙই অমসুং অনাস্লামাগী গুণধর্মবুসু খঙই ।

মসি খুদোপ অসিদা সনা অমসুং কোরিগী মিষ্কচর ওইরগা লৈ, মরমদুনা মদুবু তোঙান্না খাইদোকপা ওমগনি । সনা অমসুং কোরি অনি অসিনা কমপাওন্ড মওংদা লৈরল্লগদি মদুবু তোঙান্না খাইদোকপা ওল্লমলোই । মরমদি মসিদা মগুণ ইতোপ-তোপ্পা ওইনা ওনথোকই । মতৌ অসুন্না জীবগী মনুওদা আস্লামা অমসুং অনাস্লামা অনিগী মিষ্কচরনি, মথোয় কমপাওন্ড মওংদা ওইদে । মরমদুনা অমুক হন্না মশাগী অশেংবা মগুণদা ফংবা ওম্মী। কমপাওন্ড ওইরল্লগদি থিবা ফংলমলোই । আস্লামাগী মগুণশিং খঙবা ওমলমলোই অমসুং অহমসুবা মগুণ অমা ওইনা ফংলমগনি । তৌইগুস্লামুং অসুন্নাদি নত্তে । মদুদি মিষ্কচর ওইবা খক্তানি । মরমদুনা জ্ঞানী পুরুষনা মদুবু খাইদোকপীরবদি আস্লামাবু মশক খঙবা ওমগনি ।

জ্ঞানবিধি অসি করিনো ?

বাহং-হংলিবা : অদোমগী জ্ঞানবিধি অসি করিনো ?

দাদাগ্রী : জ্ঞানবিধিদি সেপেরেশন তোই পুদগল(অনাত্মা) অমসুং আত্মাগী ! অশংবা চেতন(আত্মা) অমসুং পুদগল, অনিগী সেপেরেশন ।

ব্রাহং-হংলিবা : মদুগী সিদ্ধান্ত অদুদি মতীক-চায় তোইগুশ্বসুং মদুগী মওং করম তোবগে মদু খঙনিংঙি ?

দাদাগ্রী : মসিদা লোবা-পীবা করিসু লৈতে, মসিদা ফমদুনা মসিগুমা চপ-মান্না হায়বগী খক্ত দরকার ওই(‘ঐ কনানো মদুবু খঙবা, জ্ঞান পীবা, পুংগী জ্ঞান-প্রয়োগ ওই । মদুদা মিনিত নিফুনিপান আত্মা-অনাত্মাবু খাইদোকপা ওশ্বা খাইদোকপগী-বিজ্ঞানগী ব্রাহৈবু হায়হল্লী । মসি মীওই পুশ্বনা হায়গদবা ওই । মদুগী মতুংদা পুং অমগী মনুঙদা আজ্ঞা মঙা খুদমগা লোয়ল্লা শুগাইনা-স্মুৎতনা খঙহল্লী, মদুদি হৌজিক মতুংগী পুশ্বিবু করম-তোনা লানগনি মদুদগী অনৌবা কর্ম পুনশিন্দনবা অমসুং অরিবা কর্ম পুশ্বমক মপুংফানা লোইশিন্দনবা, লোইনা-লোয়ল্লা ‘ঐ অশংবা আত্মানি’ হায়বগী লক্ষ্য মতম লৈবা শিবিক্তা লৈবা ওই ।)

দরকার ওইবা, গুরুগী নত্রগা জ্ঞানীগী ?

ব্রাহং-হংলিবা : দাদা উনদ্রিঙেগী মমাঙদা কনাগুশ্ববু গুরু ওইনা লৌশ্ববা ওইরবদি ? মদু ওইরবদি মহাকপু করি তোগনি ?

দাদাগ্রী : মহাকী মনাক্তসু চংলু, অমসুং চংলরোই হায়রগনা, চংপগী দরকার ওইদ্রে । ঐখোয়না চংপা পাল্লগনা চংপা অমসুং চংপা পামদ্রগনা চওবা । মহাকপু নুংঙাইতবা ওইদনবগী, মরমদুনা চংকদবনি । ঐখোয়না ইকাইখুল্লবা-নোল্লুকপা থমগদবনি । মসিদা ‘আত্মাজ্ঞান’ লোবা মতমদা কনাগুশ্বনা ঐঙোল্লা হংলবদি, ‘হৌজিক গুরুবু খাদোকগদ্রা ?’ মদুদা ঐনা হায়গনি ‘খদোকলোইদবনি । অরে, গুরু মহাকী মতীক-মগুণদগী মসি ফোবা যোবা গুমলিবনি ।’ গুরুগী মতেংদগী মীওইবনা খৌগললোন-ব্যবহার খরদং ওইরবসু লৈবা গুমলিবনি । গুরু লৈরমদ্রগদি খৌগললোন-ব্যবহারসু লৈরমলোই অমসুং গুরুদা হায়গদবনি ‘ঐহাল্লা জ্ঞানী পুরুশ্বপু ফংলে । মহাকী ডর্শাণ তোবা চংলি ।’ মীওই খরদি মশাগী গুরুবসু ঐগী নাক্ত পুদুনা লাকই, মরমদি গুরুবসু মোক্ষ(মুক্তি)পান্নীদনা! সংসারগী জ্ঞানবসু গুরু নওনদি ওইখোক্তে অমসুং মোক্ষকী জ্ঞানসু গুরু

নওনদি ওইথোক্তে । ব্যবহারগী গুরু 'ব্যবহার'গীদমক্তনি অমসুং জ্ঞানী পুরুষ 'নিশ্চয়'গীদমক্তনি । রিলেটিব কীদমক্তদী গুরু মথৌ তাই অমসুং রীয়লদমক্তদী জ্ঞানী পুরুষ কী মথৌ তাই ।

৭) মোক্ষগী শক্তম করিনো ?

পান্দম মসি খক্তা ওইগদবনি !

বাহং-হংলিবা : মীওইবগী পান্দম করি ওইগদগে ?

দাদাত্রী : মোক্ষতা চংপা অসি খক্ত ! মসি পান্দম অসি ওইগদবনি। অদোমগী মোক্ষতা চংকনি হায়বসিনিদনা ? কদায় ফাওবা ঙাওচংনগনি? মপোক কয়া-কয়াদগী ঙাওচং চংতুনা...ঙাওচংনদবা করিগুম্বা অমত্তা লৈত্রেননা ? শা-ঙাশিংগী মপোক, মীওই মপোক, শর্গ মপোক, মফম খুদিংদা ঙাওচং ঙাওচং ঙাওচং নদুনত্তা লৈবা ওই । করি মরমদগী ঙাওচংনরিবনো ? মরমদগী 'ঐ কনানো' মসিবু খঙদে । মশাগী অশেংবা মশকপু খঙজদে । মশাগী অশেংবা মশকপু খঙবা মথৌ তাই । 'ঐ কনানো' মসিবু খঙবা মথৌ তাদবরনে ? অসুক য়ান্না ঙাওচংনরবসু মসিদি অদোম্মা খঙদে ? শুপ্ততগী পৈশা-তান্না খক্তগী মতুংদা তানরি ? মোক্ষ কিসু খরাদি তৌবা মথৌ তাইদনা তাদবরনে ?

বাহং-হংলিবা : মথৌ তাই ।

দাদাত্রী : হায়বদি সরতল্প ওইবগী মথৌ তাইদনা ? অসিগুম্মা মীখা-পোম্মা কদায় ফাওবা লৈগদৌরিব্বা ?

বাহং-হংলিবা : সরতল্প ওইবগী মথৌ তাই তৌইগুম্বসুং সরতল্প ওইবগী জ্ঞানগী মথৌ তাই অসিগুম্মা ঐহান্না নিংই ।

দাদাত্রী : হোয়, মদুগী জ্ঞানগী মথৌ তাই । মদুগী জ্ঞান অদুবু খঙলবদি য়ান্না য়াইফরে । নিংখা-তমজদ্রবসু, সরতল্প ওইবসু নত্রগা ওইদ্রবসু মদুদি মতুংগী ব্রাফল্লি, মদু ওইজরবসু জ্ঞানদী খঙবা মথৌ তাইদনা? অহান্নদা জ্ঞান অদু খুত্তা লাক্কবদি হায়বদি য়ান্না য়াইফরে।

ইশাগী অশেংবা মশক্তা লাকপদা হোংন্বগী মথৌ তাতে !

মোক্ষ হায়বদি ইশাগী অশেংবা মশক্ত লাকপা অমসুং সংসার হায়বনা অশেংবা মশক অদুদগী লাগ্না চংপা । মরমদুনা করম্বনা লাইবগে? ইশাগী অশেংবা মশক্তা লৈবনা ! মরমদুনা মোক্ষ অসি অরুবা ওইতে । মোক্ষতি থিচরি থোংবদগীসু হেন্না লাই । থিচরি থোংন্বগীদমক্তদী উ-শিং পুরকপা মথৌ তাই, হরাই-চেংরাইগী মথৌ তাই, থোংন্বা কোনগী মথৌ তাই, ঐশিংগী মথৌ তাই । মদুগী মতুংদা থিচরি ওই । অদুগা মোক্ষতি থিচরি থোংবদগীসু হেন্না লাই । তৌইগুম্বসুং মোক্ষ পীবা ওম্বা জ্ঞানীগী মথৌ তাই । নত্রগদি মোক্ষ কৈদৌনুংদা ওইথোকলোই । মপোক করোর অমা পোক্লবসু মসি ওইথোকলোই । পুম্বমক্কা মশিং থিঙমদ্রবা মপোক কয়া অমা পোক্লিদনা ?

হোংন্বদগী মোক্ষ ফংবা ওমতে !

মসিদা ঐহালা হায়রিবসিনিতে, মদুদি ঐহালা নাক্তা লাক্তুনা মোক্ষপু ফংবিয়ু! মদুদা মীয়ালা পুক্কাংদা থল্লি ‘অসিগুম্বা পীবা মোক্ষপু করি কাল্লগনি, ঐথোয়না হোংনসু-হোংন্দনা ?!’ মদু ওইরগদি, ভাই হোংনরগা পুরকউ । য়েংবিয়ু, মহালা রাখললোন য়ালা ফজৈ (!)নে?! তৌইগুম্বসুং হোংনবদগী করিসু ফংবা ওমলোই । হোংনবদগী কনাগুম্বা অমওনা কৈদৌনুংদা মোক্ষ ফংদি ।

রাহং-হংলিবা : মোক্ষ পীবা অমসুং লোবা ওইবা য়ারা ?

দাদাগ্রী : মদুদি লোবা-পীবা ওইতে । মসিদি নৈমিত্তিকনি । অদোলা ঐহালা উল্লা, মসি নিমিত্ত ওই । নিমিত্তকী (instrument) দরকার ওই । তশেংনমক্তি, পীবা কনামত্তা লৈতে অমসুং লোবা কনামত্তা লৈতে । পীবা কনাবু কোবগে ? মশাগী যুমগী পোংপীবা, অদুবু পীবা কোই । মসিদি অদোমগী যুমদা মোক্ষ লৈ, মদুবু ঐহালা উহল্লনি, রিয়লাইজ তৌহন্দুনা পীবা ওই । মরমদুনা লোবা-পীবা হায়বা ওইতে, নিমিত্ত থক্তনি ।

মোক্ষ হায়বদি সনাতন(পরমেনেট) নুংঙাইবা !

বাহং-হংলিবা : মোক্ষপু ফংলগা করি তৌগনি ?

দাদাগ্রী : মীওই কয়াবু ঐহাঙ্কা উনৈ মদুদা মথোয়না হায়, ‘ঐহাঙ্কি মোক্ষ পামদে’ । মতুংদা ঐহাঙ্কা হায় মদুদি, ‘ভাই, মোক্ষকী দরকার ওইদে। তৌইগুশ্বসুং অদোম্মা নুংঙাইবা পমব্রা নত্রগা পামদব্রা ? নত্রগা অরাবা পামব্রা ?’ মদুদা মহাঙ্কা হায়, পামদে । নুংঙাইবদি পাম্মী’ । ঐহাঙ্কা হায়, ‘নুংঙাইবা খরা ওইরগদি য়াগদ্রা ?’ মদুদা মহাঙ্কা হায়, ‘যারোই, নুংঙাইবদি মপুংফানা পাম্মী ।’ মতাং অদুদা ঐহাঙ্কা হায়, ‘মদু ওইরবদি ঐথোয়না নুংঙাইবগী মরমদা ব্রারি শাল্লশিনে ! মোক্ষকী ব্রাফম অদু তোংলো ।’ মোক্ষ হায়বদি করি পোংলো মসি মীয়াঙ্কা খঙদে । ব্রাহৈ ওইনা ঙংবা খক্তনি । মীয়াঙ্কদি অসুঙ্কা খঙলি মদুদি মোক্ষকী মমিংদা করিগুশ্বা মফম অমা অমসুং মফম অদুদা চংলগা ঐথোয়না নুংঙাইবা ফাওই ! তৌইগুশ্বসুং অদুঙ্কদি নত্তে মসি ।

মোক্ষ, স্টেজ অনিদা !

বাহং-হংলিবা : মোক্ষ কী অর্থ অচম্বা মিৎয়েংদা ঐথোয়না পোকপা শিবদগী মুক্তি অসুঙ্কা হায়রি ।

দাদাগ্রী : হোয়, মদু অচুশ্বনি । তৌইগুশ্বসুং মদু অরোইবা মুক্তিनि, মদুদি সেকেন্দরি স্টেজনি । অহাঙ্কা স্টেজতা, অহাঙ্কা মোক্ষ হায়বদি সংসারগী অরা-অনা ফাওদবা ফাওবা । সংসারগী অরাবদা অরাবা ফাওদবা, উপাদিদসু সমাধি(অরাবা ফাওদবা অমসুং মশাগী অশেংবা মশকী নুংঙাইবা ফাওবা অদুবু) লৈবা, মদু অহাঙ্কা মোক্ষ । অমসুং মসি হকচাং অসি খাদোঙ্কবা মতম অদুদা আত্যন্তিক মোক্ষনি । তৌইগুশ্বসুং অহাঙ্কা মোক্ষ মসিদা ফংবা ওইগদবনি । ঐগী মোক্ষ ওইদুনা লৈরিবসিনি ! সংসারদা লৈজরবসু সংসার শোক্তে অদুগুশ্বা মোক্ষ ওইগদবনি । মদু মসি অত্রম বিজ্ঞানদগী অসিগুঙ্কা ওইথোকপা য়াই ।

হিংনা-হিংনা মুক্তি ওইবা !

বাহং-হংলিবা : হৌজিক মুক্তি নল্লগা মোক্ষ হায়রিবসি, মসি হিংদুনা ওইবা মুক্তিরা নল্লগা শিরবা মতুংগী মুক্তিরা ?

দাদাগ্রী : শিরবা মতুংগী মুক্তিদি করিবু কাল্লবগে ? শিরবা মতুংদা মুক্তি ফংগনি হায়দুনা মীয়ামবু ফাজিল্লি । অরে, ঐণ্ডোল্লা মসিদা উৎলুনে! মহাওদু খরা উৎলু , মদুগী প্রমাণ অদু উৎলুনে । মফম অদুদা মোক্ষ ওইগনি, মদুগী করি খাজবা ? অসিগুস্বা অপুবা মোক্ষপু ঐথোয়দা করিবু কাল্লগনি ? অপুবদদি কাল্লবা ওইদে । মরমদুনা কেশ(cash)না হেল্লা ফে । ঐথোয়না মসিদা হিংনা-হিংনা মুক্তি ফংগদবনি, জনক নিংথোগী মুক্তি অদোপ্লা তারমগনি ?

বাহং-হংলিবা : তারে ।

৯) অক্রম লম্বী করিনো ?

অক্রম জ্ঞান্দগী তোপ-তোপ্পা সিদ্ধি !

দাদাগ্রী : তৌইগুস্বসুং মসি সংসারদা লৈরগা আত্মাঞ্জান অসুন্না ফংবা য়ারা ?

বাহং-হংলিবা : হোয়, অসিগুস্বা লম্বীনি । সংসারদা লৈবা অসিখক্তা নত্তে, তৌইগুস্বসুং ব্রাইফকা লোয়ল্লা লৈরবসু আত্মাঞ্জান ফংবা য়াই অদুগুস্বনি । মসিদা নত্তনা সংসারদা লৈবা খক্তা নত্তে, তৌইগুস্বসুং মচানুপা-মচানুপীশিংবু লুহোংবিদুনা, খবক পুন্মক তৌদুনা আত্মাঞ্জান ফংবা য়াই । ঐহাল্লা সংসারদা লৈদুনা অদোমগী মসিবু ফংহনগনি । সংসারদা, হায়বগী অর্থদি সিনেমা য়েংবা চংপা অসিগুস্বা পুন্মক মনিং-মখা তস্বা অসি পীরি । নচানুপা-নচানুপীশিংবু লুহোংবিমু অমসুং ফজবা ফিরোল শেংতুনা লুহোংবিমু । মসিদগী হেল্লা অতোপ্পা করি গেরেল্লি পাম্বগে ?

বাহং-হংলিবা : অসুক য়াল্লা কোস্বা, মদু ওইরবদি শোয়দনা লৈবা ওমগনি ।

দাদাত্রী : পুন্মক কোমথোক্লি ! মসি ফংনদবা অতাংবা লস্বীনি । অদোম্মা করিসু হোংনগদবা নতে । অদোমদা আত্ববু অদোমগী খুত্তা খুশিল্লগনি, মদুগী মতুংদা আত্বগী নুংঙাইবদা লৈসু অমসুং লিস্টতা ফমদুনা লৈসু । অদোম্মা করিসু তৌগদবা লৈতে । মতুংদা অদোমদা কঁম অমত্তনা ফজিল্লরোই । মপোক অমতংগী কঁম লৈগনি, মদুসু ঐহাকী আত্তা য়াথং-ইনবগা লোয়ম্মা । ঐহাকী আত্তাদা লৈগদবনি মরমদি লিস্টতা ফল্লবা মতুংদা করিগুস্বা খুৎশা মনিং-স্মাং লেংলবদি অরাবদা তাইদনা !

বাহং-হংলিবা : হায়বদি মথংগী মপোক লৈগনি ?

দাদাত্রী : হৌথিবা মপোকসু লৈখি অমসুং লাক্কদবা মপোকসু লৈ তৌইগুস্বসুং মসি জ্ঞান অসিদি অসিগুস্বনি হৌজিক মপোক অমা-অনি খক্ত লেমহৌরে । অহান্নদা অজ্ঞানদগী মুক্তি ওইরে । মতুংদা মপোক অমা-অনিদা অরোইবা মুক্তি ফংগনি । মপোক অমদি শোইদনা লৈগনি অসিগুস্বা মতমনি মসি ।

মদু ওইরবদি নোংমা ঐহাকী নাক্তা লাকউ । ঐহাক্সা নোংমা লেপকে মদুদা অদোম্মা লাক্কদবনি । মদুগী নুমিৎ অদুদা ময়াম পুন্মক্কী থৌরি তুংদগী ককথংকনি (মশাগী অশেংবা মশকপু অজ্ঞানগী থৌরিনা পুনশিষ্মা মদুদগী থাদোক্কনি) । নুংতিগী কক্কদবা নতে । নুংতিগীদি সতসঙ্গ গা মরি লৈনবা বারি-ব্রাতাই শানে, তৌইগুস্বসুং নোংমগী নুমিৎ অমা লেপ্পগা মদুগী নুমিৎ অদুদা ব্লেত না থৌরি অদুবু ক্কথংকনি (জ্ঞানবিধিদা মশাগী অশেংবা মশকী জ্ঞানবু ফংহল্লী) অতোম্মা করিসু নতে । মতুংদা খুদক্তা অদোম্মা খঙগনি মদুদি মসি পুন্মক নাহোকে । খাবাক-তিংথোকলে, মদু ফাওবগা খুদক্তা হায়গনি, নাহোকে । হায়বদি মুক্তি ওইরে হায়বসি ফাওগদবনি । মুক্তি ওইবা হায়বসি তৌশিল্লবা ব্রাফম নতে । হায়বদি অদোমবু মুক্তি ফংহল্লী ।

মসি ‘জ্ঞান’ অসি পীরি মদুগী নুমিৎ অদুদা করি ফাওবগে? জ্ঞানগী মৈরিনা মহাকী কঁমশিং অদু, পুন্মক মাঙহল্লী । কঁম মখল অনিবু মাঙহল্লী অমসুং কঁম মখল অমদি লেমহৌই । মনিলগী মওংদা লৈবা কঁম, অদুদি তুমহল্লী । অমসুং ঙ্গিশিংগী মওংদা লৈবা কঁম, মদুসু তুমহল্লী অমসুং

বরফকী মওংদা লৈবা কর্ম অদুদি তুস্বা ঙমদে । বরফকী মওংদা লৈবা কর্ম অদুদি হকথেংল্লা ময়োঙ্কবা মথৌ তাই । মরমদি মদু চেংশিনখিবনা, কর্ম মই পীন্সগীদমক্তা শেম-শাদুনা লৈঞ্জে, মদু মতুংদা লেঞ্জা খাদে । তৌইগুন্সসুং ঙ্গিশিং অমসুং মনিলগী মওংদা লৈবা কর্ম, অদুদি ঙ্গানমৈরিনা মাঙহল্লী । মরমদুনা ঙ্গান ফংবগা লোয়ল্লা ইয়াং-য়াংবা ফাওরি মীয়াল্লা, মহাক্কী জাগৃতি (awareness) খঙহেন-হেনগংলি । মরমদি কর্মবু মাঙহল্লিঙে মতম অদুফাও জাগৃতি হেনগংপা ঙমদে মীওইবনা ! মসি বরফকী মওংদা লৈবা কর্মশিংদি ঐখোয়না হকথেংল্লবগী লৈরি । অমসুং মদুবু মতুংদা ইরায়-লায়না করমনা ময়োঙ্কগনি, মদুগী লম্বী পুন্সমক ঐহাল্লা তাকলি মদুদি ‘ভাই, দাদা ভগরাননা অসিম জয় জয় কার হো হায়মু, ত্রিমল্লা হায়মু, কলম মাপন হায়মু ’।

ঐহাল্লা ঙ্গান পীবা মতমদা, মদুদগী কর্মবু পুংতুম-তুমহল্লী অমসুং মতম অদুদা অঙ্গানগী কুয়োম কয়াসু মচোই তাহল্লী । মতাং অদুদা ভগরানগী ক্রিপা ফংবগা লোয়ল্লা মহাল্লা মশামক জাগ্ৰত ওইবা ওই । মসিগী জাগৃতি অসি মতুংদা মাঙদে, তুস্বা-হৌগংলবা মতুংদসু মদু মাঙদে।

লেঞ্জা লৈতনা জাগ্ৰত ওইদুনা লৈবা ঙম্বী । হায়বদি লেঞ্জা লৈতনা প্রতীতি (conviction) লৈগনি । প্রতীতি করম কান্দা লৈবগে ? জাগৃতি লৈবদি প্রতীতি লৈগনি । অহাল্লা জাগৃতি, মতুংদা প্রতীতি । মতুংদা ইশাদা ফাওবা (অনুভব), জাগৃতি অমসুং প্রতীতি মসি অহম অসি লৈগনি। প্রতীতি মতম লৈবা খিবিক্তা লৈ ওই । জাগৃতিদি মতম খরাগী ওইনা লৈ। করিগুস্বা ললোন-ইতিক নল্লগা খবক-খৌরমদা মাই-ওনশিনলবদি মতুংদা জাগৃতি মাঙগনি অমসুং খবক লোইরবা মতমদা অমুক হল্লা জাগৃতি লাঙ্কনি। অমসুং অনুভবা করম কান্দা ওইগনি মদুদি খবক্গী, পুন্সমক্গী কোল্ল-কান্দা অমসুং ইতোমতা ফমবা কান্দা মতম অদুদা অনুভবগী মহাও ফংগনি । অসুম তৌনা অনুভবতি নোংমা-নোংমগী হেনগংকনি । মরমদি অহাল্লা চন্দুলাল করি ওইরমবগে অমসুং ঙসিনা চন্দুলাল করিনো মদু খঙবা ঙম্বী । মসি করল্লা হোংলকলিবনো ? আস্বা অনুভবতগী । অহাল্লা দেহাধ্যাস (হকচাংবু ইশানি খল্লা রাখল্লোন) অনুভব ওইরম্বী অমসুং মসিনা আস্বা অনুভবনি ।

বাহং-হংলিবা : আত্মা অনুভব ওইরবা মতুংদা করি তৌবগে ?

দাদাগ্রী : আত্মা-অনুভব হয়বদি দেহাধ্যাস(হকচাংবু ইশানি খন্না রাখল্লোন)লৈররোই । দেহাধ্যাস লৈররোই হয়বদি কর্ম মরু হুন্না অদু লেপ্পনি । মতুংদা হেন্না করিবু পামলিবগে ?

আত্মা-অনাত্মা অনিগী মরক্তা খায়দোকপা

মসি অক্রম বিজ্ঞাননি, মরমদুনা য়াশ্না থুনা সমকিত ওই । নল্লগদি ক্রমিক লক্ষীদদি, হৌজিক সমকিত ওইবা ঙমদ্রে । মসি অক্রম বিজ্ঞান অসিদি য়াশ্না বাংবা মখলগী বিজ্ঞাননি । আত্মা অমসুং অনাত্মা অনিগী মরক্তা হয়বদি অদোমগী অমসুং মী অতোপ্লকী পোং অসিগুন্না অনিখোন্না তোঙান-তোঙান খাইদোক্লি । মসিনা অদোমগী শরুক অমসুং মসিনা অদোমগী নংতবা শরুক, মরক্তা লাইন ওফ ডিমার্কেশন থমদুনা, চখে চীংদুনা য়াংলি মদুদা । মতুং তাবদা য়ুমখংল্লগী ঙিংখোলদগী ভেলেন্দি ঐখোয়না চরোইদবনিদনা !

লক্ষী : ক্রম অমসুং অক্রম

তীর্থঙ্করশিংগী জ্ঞান অসি ক্রমিক জ্ঞাননি । ক্রমিক হয়বদি শিরি মখং-মখং কাবনি । পারিগ্রহ অসি মখং-মখং হন্সরক্কা মতমদুদা মদুগা চপ-মান্ননা মোক্ষ য়ৌহনগনি, মদুসু মতম কয়গী মতুংদা অমসুং মসি অক্রম বিজ্ঞান অসিনা করিনো ? শিরি কাখংকদবা নত্তে, লিষ্ট(এলিভেটর)তা ফমগদবনি অমসুং মখোন তরানিখোই তোংদুনা চংপা, অসিগুন্না লিষ্ট লক্ষী অসি থোংলক্কী । কনাগুন্স্বনা মসি লিষ্ট লক্ষী অসিদা ফমগবদি, মহাক্কী য়াইফবা ওইরে । ঐহাক্তি নিমিত্তনি । মসি লিষ্টতা কনাগুন্স্বনা ফমলবদি মহাক্কী চম্বন্না বাহং খুদিংমক্কী ফোন ফংলগনি । উপাইদি পুরকপা মখৌ তাইদনা ? ঐখোয় মোক্ষতা চংকদোইনি, মদুসু লিষ্টতা ফমগী প্রমান অদুদি লৈগদবনি লৈরোইদ্রনে ? মদুগী প্রমান হয়বদি অশাওবা-নাপল-মায়া-মীহৌচাওবা অসি লৈতবা, আর্তধ্যান-রৌদ্রধ্যান লৈতবা । হয়বদি থবক পুন্মক লোশিল্লেদনা ?

‘ঐবু’ থেংনবা মদুনি অদিকারি (মতিক-চাবা) !

বাহং-হংলিবা : মসি লম্বী অসি য়াঙ্গা লাই, মদু ওইরবদি ফংল্লবগী মতিক-চাবা অদুদি য়েংলরোইদ্র ? মীওই খুদিংমক্লা ফংবা য়ারা ?

দাদাগী : মীয়াঙ্গা ঐঙোন্দা হংই, ‘ঐ মতিক-চাবরা’ ? মতম অদুদা, ‘ঐহাকপু থেংনবা মরম্মা অদোম মতিক-চাই’ । মসি ফংবা অসিদি সায়নিক্টিফিক সরকমস্টেনশিয়ল এবিডেভ্শনি মসিগী তুংদা । মরমদুনা ঐহাক্লা কনাগুম্বনা উনারবদি, মহাকপু অদিকারি হায়না লৌই । উনাদবা অদুদি অদিকারি নতে । মহাক্লা করিগী মতুং ইল্লা উনারিবনো ? মহাক অদিকারিনি মদুগী মতুংনা ঐহাক্লা উনারিবনি । ঐহাক্লা উনারবা মদুগী মতুংদসু মহাক্লা ফংদ্রবদি, মদু ওইরবদি মহাক্কাী অন্তরায় (obstructive) কৰ্ম লৈবদগীনি ।

ক্রমদনা ‘তৌবা’ অমসুং অক্রমদনা...

ভাই অমনা নোংমা বাহং অমা হংথি মদুদি ক্রম অমসুং অক্রমগী থেংন্বা করিনো ? মদুদা ঐহাক্লা হায়থি, ক্রম হায়বদি মীয়াঙ্গা হায়নৈদনা অরান্বা থাদোকউ অমসুং অচুম্বা তৌ । মীয়াঙ্গা মদুখক্তা হন্বা-হন্বা হায়বা, মদুগী মমিং ক্রমিক লম্বী । ক্রম হায়বদি পুঞ্জমক্লা থাদোক্লা হায়, মসি মীনম্বা (কপত)-মীহউবা থাদোকউ অমসুং অফবা তৌ । হায়বশিংসি অদোঙ্গা ওসিফাও উরিদনা ?! অমসুং মসি অক্রম হায়বদি, তৌগদবা নতে । তৌবা-তৌহন্বা-তৌবিহন্বা অসি নতে ! ফুরিং-থাওদগী পৈশা হুথবদি অক্রমদা হায়গনি, ‘মহাক্লা হরান্বা নতে অমসুং ঐগী হুথিবা নতে’ অমসুং ক্রমদী অসিগুঙ্গা হায়গনি, ‘মহাক্লা হরান্বনি অমসুং ঐগী হুথিবনি?’

অক্রম বিস্তানদি লোত্তরি গুম্বনি । লোত্তরিদা প্রাইজ ফংই, মদুদা মহাক্লা করি হোংনবগে ? পৈশা মহাক্লাসু পীথি অমসুং অতোঙ্গা মীওইশিংনসু পৈশা পীথি, তৌইগুম্বসু মহাক্কাী ওইনা দাও য়ারে । অসিগুঙ্গা মসি অক্রম বিস্তান্না খুদক্তা মোক্ষ পীবা গুম্বী, খুদক্তা শেনবুন (cash) ওইনা ।

অক্রমদগী মমল য়াল্লাবা অহোংবা

অক্রম বিজ্ঞানদি খ্বাইদগী অচোবা অঙংপা কোই । মসি ‘আল্লাজ্ঞান’ লৌরবা মতুংদা মথংগী নুমিতগী মীওইবনা অহোংবা ফাওরি। মসি তাবগা মীয়াল্লা য়ানিংলি । মসিদা চীংশিনদুনা লাক্কি ।

অক্রম লক্ষী, পৃথিবী মফম খুদিংদা !

মসি সনয়োগ (সরকমস্টেনশিয়ল এবিডেন্স) অসিদি য়াল্লা বাংবা মখল অমনি মদুদি অসিগুশ্বা অসি করিগুশ্বা মফম অমতুফাও ওইথোকপা ওইদি । মীওই অমথক, ‘দাদা’ মতোমতনা তোবা গুল্লি । কনাগুশ্বা অমতুনা তোবা গুমেদে।

বাহং-হংলিবা : মসিগী মতুংদসু দাদাগী ক্রুপানিদনা ?

দাদাগ্রী : মসি চংথদুনা লৈগনি । ঐহাক্কী অপাশ্বনি মদুদি কনাগুশ্বা অমা মপুং ফারবদি, মতুংদা লক্ষী লমজিংবগী দরকার ওইদনা ?

বাহং-হংলিবা : ওইনে !

দাদাগ্রী : তোইগুশ্বসুং ঐহাক্কী অপাশ্বা মপুং ফারনি ।

বাহং-হংলিবা : ‘অক্রম বিজ্ঞান’ মথা চংথরবদি, মদু নিমিতগী মথা চংথগদোইরা !

দাদাগ্রী : ‘অক্রম বিজ্ঞান’ মথা চংথদুনা লৈগনি । ‘অক্রম বিজ্ঞান’ চহী অমা-অনি অসিগুশ্বা চংথরবদি প্রিথিবি পুশ্বদা মসি খক্তাগী ব্রাফম ওইগনি অমসুং যোগনি খ্বাইদগী অরাংবা মতোন্দা (মফম খুদিংমক্তা শিন-থুংনা শনদোক্কনি) । মরমদি অরান্না ব্রাফম কোকতোন য়ৌনা গাংবগুম, মদুগা চপ-মাল্লানা অশেংবা ব্রাফম কোকতোন য়ৌনা গাংগনি । অশেংবা ব্রাফমগী মতিক-মগুণ তপ্পা-তপ্পা লাকপা ওই অমসুং অরান্না ব্রাফমগী মতিক-মগুণ য়াল্লা থুবা ওই ।

অক্রমদগী নুপীশিংবু মোক্ষ !

মীয়াপ্লা হায়নৈ মোক্ষ নুপাশিংগী খক্তা ওই, নুপীশিংগী মোক্ষ লৈতে। মসিগী রাফম অসিদা ঐহক্লা মঙোলন্দা হায়গে মদুদি নুপীশিংগীসু মোক্ষ লৈ। করিগীদমক্তা লৈরোইদোইনো ? মদুদা হায়, মহাক্কী লোংনা-থুপ্লা (kapat) অমসুং মোহ (attachment) গী গ্রান্ছি (তিউমর) অদু য়াপ্লা চাওই। নুপাশিংগী গ্রান্ছিদি পীকপা ওই, মহাক্কীনা সুরন (yam) অচৌবগুপ্লা ওই ।

নুপীশিংসু মোক্ষ চংগনি । ময়াপ্লা চংলোই হায়জরবসু, তৌইগুপ্সসুং নুপীশিং মোক্ষকীদমক মতীক-চাই । মরমদি মহাক আত্মানি অমসুং নুপাশিংগা লোইনা টচ তা লাক্কি, মরমদুনা মহাক্কীসু ব্রাহং খুদিংমক ফোন তারগনি, তৌইগুপ্সসুং নুপীগী প্রকৃতিদা মোহ মতীক-মরং কপ্পনা য়াপ্লা মতম চংগনি!

থবক লোইশিনহৌবো !

ইশাগী থবক লোইশিনহৌবো, দরকার ওইবা মতমদুদা । অসিগুপ্সদি নত্তে অদোমবু শংশোই-শোইদনা লাকউ হায়বা । অদোপ্লা য়াগনি খল্লগদি লাকউ ! অমসুং সংসার পাল্লবদি, নুংঙাইবা ফাওরবদি মতম অদুফাও বেপার চংখবিসু । ঐহক্লা অসুপ্লা হায়বা নত্তে অদোম অসুপ্লা তৌবিসু। অমসুং ঐহক্লা অদোমদা চিঠিসু ইগদবা নত্তে । মসিদা লাক্কবদি অদোমদা হায়গনি, ‘ভাই, খুদোংচাবা অসি লৌবিহৌ’ । অসিখক্তা হায়গনি অদোমদা। চহী লীশিং কয়াদগী অসিগুপ্সা বিজ্ঞান অসি ফোংদোকরক্তি । মরমদুনা ঐহক্লা হায়রি মদুদি মতুংদা লাক্কদবা কয়া লৈরবসু লাকসনু তৌইগুপ্সসুং মসি থবক লোইশিনবা য়াবা অদুগুপ্সনি।

৯) ‘জ্ঞানী পুরুষ’ কনানো ?

সন্ত পুরুষ : জ্ঞানী পুরুষ !

ব্রাহং-হংলিবা : মসিদা সন্ত ওইথ্রবা পুন্মক, মথোয়গা অমসুং জ্ঞানী পুরুষকা কয়াম খেল্লবগে ?

দাদাগ্রী : সন্ত কনাগী মমিংনো হায়বদা, ফংতবা থাদোকহন্না অমসুং অচুস্বা অফববু তকপীবা । অরান্না ভৌববু থাদোকহন্দুনা অমসুং অচুস্বা ভৌববু তাকপী-তমবিবা, মহাকী মমিং সন্ত ।

বাহং-হংলিবা : অর্থদি পাপ কর্মদগী কনবিবা মদুবু সন্ত ?

দাদাগ্রী : হোই, পাপ কর্মদগী কনবিবা মদুবু সন্ত, তৌইগুস্বসুং পাপ-পুনয়া, অনিমক্তগী কনবিবা, মহাকী মমিং স্তানস্তানী পুরুষ ! সন্ত পুরুষ অচুস্বা লস্বীবু তাকপী অমসুং স্তানী পুরুষ মুক্তিবু ফংহল্লী । সন্তশিংদি কোইচং-চংপনি । কোইচং-চংপনি হায়বদি মহাক মশামকসু চংপা অমসুং অতোপ্পা কোইচং-চংপশিংবুসু হায়, ‘চংশিলাও, ঐহাক্সা লোয়ল্লা’ । অমসুং স্তানীপুরুষ তী অরোইবা স্টেশন কোই, মফম অদুদদি ঐথোয়গী খবক পুন্মক লোইশিনগনি ।

অশেংবা, তশেংনমকী অশেংবা সন্ত কনানো? মমতা(attachment) লৈতবা । অতোপ্পশিংদদি মমতা খরাদি লৈবা ওই অয়াস্বনা। অমসুং অশেংবা স্তানী কনানো ? মহাক মশামক অহংকার অমসুং মমতা অনিমক লৈতবা।

মরমদুনা সন্তশিংবু স্তানীপুরুষ হায়না কোদে । সন্তশিংদি আস্বাগী মরমদা খঙদে । সন্তশিংদুনা মথোয়না মতুংদা স্তানীপুরুষপু থেংনরবদি মতম অদুদা মহাকী উপাই ফংলগনি । সন্তশিংনসু মহাকী দরকার ওই । ময়াম পুন্মক্সা মসিদা লাকপা মথৌ তাই, নথেদুনা করল্লা চংকনি ! ময়াম পুন্মক্সী অপান্না অসি মসি ওই ।

স্তানীপুরুষ হায়বদি মালেমগী অঙকপা কোই । স্তানীপুরুষ হায়বদি মশেক-মঙাল ফাওদুনা লৈরিবা চাকলিবা মৈরি ।

স্তানী পুরুষপু খঙবা !

বাহং-হংলিবা : স্তানীপুরুষপু করম ভৌনা খঙগনি ?

দাদাগ্রী : করম ভৌনা খঙগনি ? স্তানীপুরুষতি ইরায়-লায়না

খঙবা য়াবা অদুগুশ্বনি । মহাকী নুংশিবা মনমদগী খঙবা য়াই । মহাকী অকেইবদা অখল্লাবা মখলগী রাতাররণ ওই । মহাকী রাইে অঙকপা মখলগী ওই । মহাকী রাঙাংদগী খঙবা য়াই । অরে, মহাকী মীংতা য়েংদুনা খঙগনি । অসিদা নত্তনা, জ্ঞানীগী মফমদদি খাজবা থম্বা য়াবনা পীক-থল্লা লেতেংই, খ্বাইদগী রাংবা লেবেল্দা খাজবা থম্বা য়াবা ওই । মহাকী রাইে, তৌথোরকপ মওং অমসুং থৌগলোন-ব্যবহার পুঙ্কিংবু শুমহংনিংঙাই ওই, পুঙ্কিংবু হবা ওই । অসিগম্বা লক্ষণ ময়াল্লা লেতেংবা ওই ।

জ্ঞানী পুরুষতা বুদ্ধি খজিঙং মরিক অমত্তফাও লৈতে ! মহাক্তি অবুধ ওই। বুদ্ধি খজিঙং মরিক অমত্তফাও য়াওদবা অসিগুম্বা মীওইসি কয়াম লৈরমগনি? করিগুম্বা অক্কনবা মতমদা তাংনা পোকই অসিগুম্বা, অমসুং মতম অদুদা মীয়ামগী য়াইফবা ওই । মতম অদুদা মীওই লাফ কয়ানা(সংসার স্মুদ্র) লান্দুনা তৌর্বান য়ৌবা ওম্বী । জ্ঞানী পুরুষতি অহংকার লৈতবা ওই, খজিঙংফাও অহংকার লৈতে । য়েংলুরগদি অহংকার লৈতবা মীওই অমত্তা মসি সংসার অসিদা লৈতে । জ্ঞানী পুরুষ খক্তা অহংকার লৈতবা ওই ।

জ্ঞানী পুরুষতী চহী লিশিং কয়গী মনুঙদা অমত্তং ওইনা তোমখিল ঙাল্লী। মসি নত্তবা অতোপ্লা সত্ত, শাস্ত্র জ্ঞানীশিংদি য়াল্লা লৈ । ঐখোয়গী মসিদা শাস্ত্র-জ্ঞানী য়াল্লা লৈ তৌইগুম্বসুং আত্মাগী জ্ঞানীদী লৈতে । আত্মাগী জ্ঞানী ওইরগদি, মহাক্তি খ্বাইদগী নুংঙাইবা ওই, মহাক্তি অরাবা খজিঙংফাও লৈতে । মরমদুনা মফম অদুদা ঐখোয়গী য়াইফবা ওই । মশামক মশাগী য়াইফদুনা ফমলবদি, মহাক খক্তনা ঐখোয়না য়াইফহম্বা ওমগনি । মশামক লান্হোকপা ওম্বা, মহাক অদুনা ঐখোয়বুসু লান্হোকপীবা ওমগনি । নল্লগদী মশামক লুপলবদি, মহাক্সা কৈদৌনুংদা লান্হোকপীবা ওমলোই ।

(১০) ‘দাদা ভগবান কনানো ?

‘ঐ’ অমসুং ‘দাদা ভগবান, অমখক্ত নত্তিয়ে !

রাহং-হংলিবা : অদোমবু ভগবান্নি হায়না করম তৌনা

কৌরিবনো?

দাদাগ্রী : ঐ ইশামক ভগরান নত্তে । ভগরানবু, ‘দাদা ভগরানবু ঐহাক্সু খুরুমজৈ । ঐ ইশামক চাহমগা যাংথে-তরুক দিগ্রিদা লৈ অমসুং ‘দাদা ভগরান চাহমগা হুমফুদা লৈ । ঐহাক্সী দিগ্রি মরি রাংলি, মরম অদুনা ‘দাদা ভগরানবু ঐহাক্সু খুরুমজৈ ।

রাহং-হংলিবা : মদু করিগীদমক্সীনো ?

দাদাগ্রী : মরমদি ঐহাক্সা দিগ্রি মরি অসি লোইশিন্বা পামই । ঐহাক্সা দিগ্রি মরি অসি লোইশিন্বা মথৌ তাইনেকো ? দিগ্রি মরি রাংলি, ফেল ওই তৌইগুম্বসুং পাস তৌদনদি নান্বোকপা ওইথোক্তেদনা ?

রাহং-হংলিবা : অদোমবু ভগরান ওইন্বা মমতা লৈরা ?

দাদাগ্রী : ঐহাক্সি ভগরান ওইবা অসি য়ান্না লুম্বা মওং ওইনা ফাওই । ঐদি (লগুতম) খ্বাইদগী পিকপা পুরুমনি । মসি মালেম অসিদা ঐঙোল্দগী হেন্না পিকপা অমতা লৈতে অসিগুম্বা খ্বাইদগী পিকপনি । হায়বদি ভগরান ওইবা অসি ঐহাক্সি য়ান্না লুম্বা ওইনা ওই, মসিগী ওল্লবদা ইকাইবা ফাওই ।

রাহং-হংলিবা : ভগরান ওইনবা নল্লগদি মসি দিগ্রি মরি অসিবু লোইশিন্বা পুরুসার্ট করিগীদমক্সী তৌরিবনো ?

দাদাগ্রী : মদুদি মোক্ষতা চংল্লবগীদমক্তনি ! ঐহাক্সা ভগরান ওইদুনা করি তৌগনি ? ভগরানদি, ভগরাত গুণ ওইবশিং, মথোয় পুম্মক ভগরান ওই । ‘ভগরান রাই অসিদি খ্বাইদগী রাংবা খুবমনি । কনাগুম্বা মীওই অমা মদুগী মতীক চারবদি, মদু ওইরবদি মীয়ান্না মহাকপু ভগরান হায়না হায়নৈ ।

মসিদা প্রগত ওইরি, লোক তরামরিগী মপু !

রাহং-হংলিবা : ‘দাদা ভগরান’ রাই অসিগী প্রয়োক কনাগীদমক্তা তৌবনো ?

দাদাগ্রী : ‘দাদা ভগরান’গীদমক্তা । ঐহাক্কীদমক্তা নত্তে, ঐদি স্ত্রানী পুরুষনি ।

বাহং-হংলিবা : করম্বা ভগরান ?

দাদাগ্রী : ‘দাদা ভগরান’, লোক তরামরিগী মপু মহাক্কীদমক । মহাক অদোমদসু লৈ, তৌইগুস্বসুং অদোমদদি প্রগত ওইদে । অদোমদদি ফোংদোক্কা লৈ অমসুং মসিদনা ফাওগৎতুনা লৈ । ফোংদোক্কাবদি, মদু মই ফংই, অসিগুস্বনি । অমুক্তং ওইরবসু মহাক্কী মমিং লৌরবদি থবক পুন্মক চৎথদুনা লৌশিনগনি । তৌইগুস্বসুং মদুবু খঙবগা লোয়ন্না হায়রবদি য়াইফবা ওই অমসুং সংসারগী ওইবা পোৎ-চৈগী করিগুস্বা অরাবা ওইরগদি মদুসু অরাবা লৈররৌই । তৌইগুস্বসুং মদুদা মীহৌচাওবা থমগনু মীহৌচাওবা ওইরগদি মদুগী অপেস্বদি লৌইবা ওইরৌই । অদোমদা মমুত্তবরা ‘দাদা ভগরান’ করিনো হায়বা ?

মসিদা উরিবসি, মহাক্তি ‘দাদা ভগরান’ নত্তে । অদোম্মা মসিদা উরিবা অসিবু, ‘দাদা ভগরান’ ওইনা খনলমগনি নল্পনে ? তৌইগুস্বসুং মসিদা উরিবা অসিদি ভাদরনগী পতেলনি । ঐহাক্তি ‘স্ত্রানী পুরুষ’নি অমসুং ‘দাদা ভগরান’দি মনুঙদা ফমলি, মনুঙদা ফাওগৎলিবা মহাক অদুবুনি । লোক তরামরিগী মপু প্রগত ওইরি, মহাকপু ঐহাক ইশামক্কা উথি, ইশামক্কা ফাওবা ওইথি । মরমদুনা ঐহাক্কা গেরেনটিগা লোয়ন্না হায়রি মদুদি মহাক মনুঙদা ফাওগৎলি । অমসুং মসিদা বারি শানরিবা অসিনা কনানো ? ‘তেপ-রেকোড’ বারি শানরি । মরমদি ‘দাদা ভগরান’দা ব্রা-ঙাংনবগী শক্তি লৈতে অমসুং মসি ‘পতেল’ অসিদি ‘তেপ-রেকোড’ কী মতেংনা ঙাংলি । মরমদি ‘ভগরান’ অমসুং ‘পতেল’ অনি অসি তোঙান-তোঙান্না ওইরি, মরমদুনা মদুদা অহংকার তৌবা ওমদে । মসিদা ‘তেপ-রেকোড’না ঙাংলি, মদুগী ঐনা স্ত্রাতা-দ্রস্তা লৈ । অদোমগীসু তেপ-রেকোডনা ঙাংই, তৌইগুস্বসুং অদোমগী রাখলদা ‘ঐনা ঙাংবা’ অসিগুস্বা গর্বরস (অহংকারগী মহাও) অদোমদা ফাওরি । ঐহাক্কাসু দাদা ভগরানবু খুরুমজবা মথৌ তাই । ঐহাক্কা দাদা ভগরানগা লোয়ন্না তোঙান-তোঙানবা ব্যবহার তৌই । ব্যবহারদি তোঙান-তোঙানবা ওই । তৌইগুস্বসুং মীয়ান্নদি অসিগুস্বা খল্লি মদুদি মসি মশামক দাদা ভগরাননি

হায়না । নত্তে, মশামক দাদা ভগৱান কৱল্লা ওইগদৌৱিনো ? মসিদি পতেলনি, ভদৱানগী।

১১) সীমন্দৰ সৱামী কনানো ?

তীৰ্থঙ্কৰ ভগৱান শ্ৰী সীমন্দৰ সৱামী !

বাহং-হংলিবা : সীমন্দৰ সৱামী কনানো, মসিবু খঙল্লবগী কুপা পীনবিয়ু ?

দাদাগ্ৰী : সীমন্দৰ সৱামী হৌজিক-হৌজিক লৈৱিবা তীৰ্থঙ্কৰ সাহেবনি । মহাক অতোপ্পা ক্ষেত্ৰাদা লৈ । অসিগুপ্পা ৰুশভদেব ভগৱাল্লা ওইবগুম, মহাবীৰ ভগৱান ওইবগুম অসুপ্পা সীমন্দৰ সৱামী তীৰ্থঙ্কৰনি । ঙসিসু মহাবিদেহ ক্ষেত্ৰাদা লৈৱি ।

মসিদা নত্তনদি, মহাবীৰ ভগৱাল্লদি পুন্নমক ফোংলমদুনা চংখি। তৌইগুপ্পসুং মীয়ামগী খঙবা অসি অতিংবা ওইদে মৱমদুনা কৰি তৌবা ঙস্বগে ? মৱম অদুনা মই ফংবা ঙমদ্ৰিৱনি ?

ভগৱান মহাবীৰনা হায়ৱমই মদুদি ‘হৌজিক কুনমৰি লৌশিল্লে, হৌজিক (ভাৱত ক্ষেত্ৰাদা) তীৰ্থঙ্কৰ লৈৱৰৌই, মৱম অদুনা মহাবিদেহ ক্ষেত্ৰাদা লৈৱিবা তীৰ্থঙ্কৰবু, মহাকপু খুৰুশ্মু । মফম অদুদা হৌজিক-হৌজিক তীৰ্থঙ্কৰ লৈ, মহাকপু খুৰুশ্মু ।’ তৌইগুপ্পসুং মসিদদি হৌজিক মীয়ামগী লক্ষতা লৈতে । অমসুং মসি কুনমৰিবু তীৰ্থঙ্কৰনি হায়ৱি, মীয়াম পুন্নমক্কা !

ব্ৰাখলদদী সীমন্দৰ সৱামী খক্তা !

মীয়াল্লা ঐণ্ডোন্দা হংই মদুদি অদোল্লা সীমন্দৰ সৱামীগী খুৰুজবা, শোনজবা, নিংজবা অসি কৰিগী তৌহল্লগে? কুনমৰি তীৰ্থঙ্কৰশিংগী কৰিগী তৌহল্লবগে? মদুদা ঐহক্কা হায়, কুনমৰি তীৰ্থঙ্কৰশিংগীদি হায়ৱি তৌইগুপ্পসুং ঐহক্কা নিয়মগী মতুং ইল্লা হায়ৱি । সীমন্দৰ সৱামীগী হেন্না-হায়ৱি । মৱমদি মহাক হৌজিক লৈৱিবা তীৰ্থঙ্কৰ কোই অমসুং মসি ‘নমো

অরিহন্তানমঃ' মহাকপু য়ৌই । নৌকার মন্ত্র হায়বা মতমদা সীমন্দর সরামী
নিংশিংগদবনি, মতম অদুদা অদোমগী নৌকার মন্ত্র অশেংবা ওইরে
হায়গনি।

ঝুগানুবন্দ, ভারত ক্ষেত্রাগী !

ব্রাহং-হংলিবা : সীমন্দর সরামীগী মরমদা তাকসীযু ।

দাদাগ্রী : সীমন্দর সরামীগী হৌজিক চহী লক্ষ অমগা লিশিং
হক্ষুদ্রমঙানি । মহাকসু রুশভদেব ভগরানগা চপ-মান্নৈ । রুশভদেব
ভগরান ব্রাহ্মান্দ পুন্মমকী ভগরান হায়না কোই । মসিগা চপ-মান্না মহাকসু
ব্রাহ্মান্দ পুন্মমকী ভগরাননি । মহাক ঐথোয়গী ভারত ক্ষেত্রা অসিদা লৈতে
তৌইগুশ্বসুং অতোপ্পা মফমদা, মহাবিদেহ ক্ষেত্রাদা লৈ হায়বদি মফম অদুদা
মীওইবনা চংপা ওমদে । জ্ঞানীনা (ভগরানদগী করিগুশ্বা ব্রাহংগী পাওখুম
হংগে হায়রবদি) মহাকী শক্তি মফম অদুদা থাই, হংলগা লাকই । মফম
অদুদা মপানগী উরিবা হকচাং অসিদগী চংপা ওমদে, তৌইগুশ্বসুং মফম
অদুদা পোকবদি চংপা ওম্মী । করিগুশ্বা মফম অসিদগী মফম অদুগী
মতিক চারবদি মফম অদুদা পোকপা ওই ।

ঐথোয়গী অসিদা ভারত ক্ষেত্রাদা তীর্থঙ্করশিংগী পোকপগী হৌজিক্তি
অথিংবা ওইরে, চহী লিশিং অনিগা চামঙাদগী । তীর্থঙ্কর হায়বদি চারম
হকচাং, 'ফুল্ল মুন' (মপুং ফাবা থা) । তৌইগুশ্বসুং মহাবিদেহ ক্ষেত্রাদদি
মতম চুপ্পাদা তীর্থঙ্কর লৈ । সীমন্দর সরামী হৌজিক্তি মতম অসিদা মফম
অদুদা হিংলি । ঐথোয়গা চপ-মান্ননা হকচাং ওই, পুন্মমক লৈ ।

১২) 'অক্রম লক্ষী' হাংদোক্লি !

তুংদা জ্ঞানীশিংগী ব্রনশারলী (হেরিদিটি) !

ঐনা ঐহাকী মতুংদা জ্ঞানীশিংগী লীখুন হাংদোক্লমগনি । ঐহাকী
পাংথোক্কদবা থবক-থোরমশিং শিনরমগনি অমসুং মদুগী মতুংদা জ্ঞানীশিংগী
মরী চংখদুনা লৈগনি । মরম অদুনা হিংলিবা মূর্তিবু থিয়ু । মহাক
য়াওদনদি পাওখুম পুরকপা ওমলোই ।

ঐহাঙ্কা মীওই খরাবু ঐহাঙ্কী খুৎতগী সিদ্ধি শিনরমগনি । মতুংদা কনাগুশ্বনা দরকার ওইদনা ওইরোইদ্রনে ? মতুংদা মীয়াঙ্কা লক্ষীদি মতো তাইনেকো ?

জগৎনা য়াবা মহাক, মহাক অদুগী চৎথগনি !

ব্রাহং-হংলিবা : অদোঙ্কা হায়রি মদুদি ঐগী মতুংদা লিশিং নিমফু-য়াংগৈ কপ্নবা লৈগনি তোইগুশ্বসুং শিষ্যদি অমতা লৈরোই । হায়বদি মসিদা অদোঙ্কা ফোংদোঙ্কিংলিবা অসি করিনো ?

দাদাগ্রী : ঐহাঙ্কী শিষ্য কনামতা লৈরোই । মসিদা ফমফম সিংহাসন লৈতে । সিংহাসন ফমফম লৈরবদি মতুংতাবা লৈদনা ! কনাগুশ্বা মরী-মতাগী মওংদা মতুংতাবা ওইনা লাক্সবদি ! মসিদদি অয়াবা, মহাঙ্কী চৎথগনি । মীয়াম পুঙ্কমকী শিষ্য ওইবা মহাঙ্কা, মহাঙ্কী থবক ওইগনি । মসিদদি মীয়াঙ্কা য়াবা, মহাঙ্কী চৎথগনি । লাগুতম ওইরগদি, মহাকপু জগৎনা য়াগনি ।

১৩) আত্মাদ্রষ্টি ফংলবা মতুংদা...

আত্মা ফংলে হায়বগী মওং-মতো !

‘জ্ঞান’ ফংদ্রিঙৈগী মমাওদা অদোম চন্দুভাই ওইরক্ষী অমসুং হৌজিক জ্ঞান ফংলবা মতুংদা অশেংবা আত্মা ওইরে, মদুদা অনুভবতা খরাদি থেপ্নবা ফাওবরা ?

ব্রাহং-হংলিবা : হোয় ।

দাদাগ্রী : ‘ঐ অশেংবা আত্মানি’ মসি নিংশিংবা অসি অদোঙ্কা মতম কয়াম লৈবা ওমবগে ?

ব্রাহং-হংলিবা : ঙ্গনা-চিঙ্কা ইতোমতা ফশ্বা মতমদা ।

দাদাগ্রী : হোয় । মতুংদা করি রাখল্লোন লৈবগে ? অদোমবু

‘ঐ চন্দুভাইনি’ অসিগুশ্বা রাখল্লোন অসি করিগুশ্বা মতমদা লৈব্রা ? অদোম্না তশেংনমক্কী ‘ঐ চন্দুভাইনি’ অসিগুশ্বা রাখল্লোন অসি করিগুশ্বা নুমিৎ অমতং ওইরবসু ফাওরা ?

রাহং-হংলিবা : জ্ঞান লৌরবা মতুংদা ফাওদে ।

দাদাগ্রী : মদু ওইরবদি অদোম অশেংবা আশ্বানি । মীওইবনা ভাব(রাখল্লোন) অমখক্তং লৈবা গুম্বী । হায়বদি ‘ঐ অশেংবা আশ্বানি’ মসি অদোমদা লেপ্পা লৈতনা লৈ ।

রাহং-হংলিবা : তৌইগুশ্বসুং অনশ্বা মতমদা ব্যবহারদা ‘ঐ অশেংবা আশ্বানি’ হায়বগী নিংশিংবা অসি লৈতে ।

দাদাগ্রী : মদু ওইরবদি ‘ঐ চন্দুভাইনি’ মসি ধ্যান অসি লৈব্রা ? পুং অহম অশেংবা আশ্বাগী ধ্যান লৈতবা অমসুং পুং অহমগী মতুংদা, হঙলবদি ‘অদোম চন্দুভাইরা নত্রগা অশেংবা আশ্বারা ? মদুদা করি হায়গনি ?

রাহং-হংলিবা : অশেংবা আশ্বা ।

দাদাগ্রী : হায়বদি মদুগী ধ্যান অদুদি লৈ । সেঠ অমনা, মহাক্সা যু থক্সবা মতুংদা, মতম অদুদা মহাক্সী ধ্যান পুন্মমক লৈরোই, তৌইগুশ্বসুং যুগী নশা হন্দোক্সবা মতুংদা...?

রাহং-হংলিবা : মতুংদা জাগৃত ওই ।

দাদাগ্রী : অসিগুশ্বা মসিসু মপান্দগী ইশাদা ফাওবনি । ঐহাক্সা হংবদা হায়বদি অশেংবমক্কী অদোম ‘চন্দুভাই’রো নত্রগা ‘অশেংবা আশ্বা’রো? অদোম্না হায় অশেংবা আশ্বা । মথংগী নুমিত্তা অদোমদা হংই ‘অদোম অশেংবমক্কী কনানো ?’ মতম অদুদা হায় ‘অশেংবা আশ্বা’নি । নুমিৎ মঙানিফাও ঐহাক্সা হংলবদি, মসিগী মতুংদা ঐহাক্সা থঙগনি মদুদি অদোমগী মোক্ষকী শোজৈ ঐগী নাক্তা লৈরে ।

লাক্কে কৈদৌনুংদা ফংদ্রিবা ভান !

শ্রীমর্দ রাজচন্দ্রজি করি হায়বগে মদুদি, “সদগুরুগী উপদেশ তগী ফংই কৈদৌনুংদা ফংদ্রিবা ভান, ইশাগী অশেংবা খুবম ইশাগী মনুঙদা ফংলে, অগ্তানদগী কোক্কে ।”

অহান্বদা হকচাং অসি ঐহাকনি হায়বগী ভান লৈরশ্মী । অহান্বদা হকচাং অসি ঐহাক নত্তে হায়বগী ভান ঐঙোলন্দা লৈরমদে । মদু কৈদৌনুংদা ফংদ্রিবা ভান, মদুগী আশ্বাগী ভান ঐহান্বা ফংখি । মশাগী অশেংবা খুবম ওইরশ্বা ‘ঐ চন্দুভাইনি’ অসিগুশ্বা হায়রশ্বা, মদু হৌজিক ‘ঐ’ ইশাগী মনুঙদা ফমথ্রে । ইশাগী খুবম অদু, হৌজিক ইশাগী মনুঙদা ফমথ্রে অমসুং অগ্তান লৈরশ্বা অদু, ‘ঐ চন্দুভাইনি’ মদুগী অগ্তান অদু কোক্কে ।

মসিবু দেহাধ্যাস হায়গদ্রা !

জগৎ পুঙ্কমক্কা দেহাধ্যাস (হকচাংনি হায়বা রাখল্লোন) দগী নান্হোকপা ঙমদে অমসুং ইশাগী অশেংবা মশক অদুদা লৈবা ঙমদে । অদোম অশেংবা মশক অদুদা লৈরবদি অহংকার লৈত্রে, মমতা লৈত্রে । ‘ঐ চন্দুভাইনি’ মসিবু দেহাধ্যাস হায়না কোরি অমসুং ‘ঐ অশেংবা আশ্বানি’ মসি লক্ষ অসি ফল্লবদি, মতম অদুদগী অতোপ্পা করিমত্তা অধ্যাস লৈররোই । হৌজিক করিসু লৈত্রে । করিগুশ্বা অশোয়-অরান য়াওরবদি সফোকেশন খরাদি ওইগনি।

অশেংবা আশ্বাগী খুবম অশেংবা !

হায়বদি মসি ‘গ্তান’ লৌরবদা মতুংদা অহান্বগী লান্না খাজবা লৈরশ্মী মদুদি ‘ঐনা তৌবনি’, মদুগী ভান অদু লৈত্রে । মরম অদুনা ঐ অশেংবনি, মসিগী ভান অসিবু লৈনবগীদমক ‘অশেংবা আশ্বা’নি হায়রি । কনাগুশ্বা অমগা করিগুশ্বা অমা থোক্লবসু, ‘চন্দুভাই’দা অখিবা রাইহে ঙাংলবসু, তৌইগুশ্বসুং অদোম অশেংবা আশ্বানি । মতুংদা ‘ঐখোয়না’ চন্দুভাইদা হায়গদবা ‘ভাই, ‘মহাকপু অরাবা ফাওবা অদুগুশ্বা অতিক্রমন করিগী তৌরিবনো ? মরম অদুনা প্রতিক্রমন তৌ ।’

কনাগুস্বা অমবু নুংঙাইতবা ফাওবা করিগুস্বা রাফম ঙাংথবদি, মদু 'অতিক্রমন তৌবনি' হায়গনি । মদুগী প্রতিক্রমন তৌগদবনি ।

প্রতিক্রমন, হায়বদি অদোন্না খঙবগী মতুং ইন্না, মঙোন্দা ঙাকপীযু হায়জবা । মসি অরান্না অসি তোঞ্জে মসি ঐনা খঙঙবদি অমসুং হৌজিক অমুক হন্না অসিগুস্বা দোষ অসি অমুক-হন্না তৌজররোই অসিগুস্বা পান্দম লেপকদবনি । অসিগুস্বা তৌখিবা মদু অরান্ননি, অসিগুস্বা অসি তৌরোইদবনি, মতুংদা অমুক-হন্না তৌররোই, অসিগুস্বা প্রতিগুস্বা লেপকদবনি । মদু ওইজরবসু মতুংদা অমুক-হন্না খোঙ্কবদি অমসুং হন্নাগী অরান্না অদুগা চপ-মান্না খোঙ্কবদি অমুক হন্না repentance তৌগদবা, তৌইগুস্বসুং উরিবমথৈ, মদুগী থমোই-শোঙ্কা নুংঙাইতবা ফাওরবদি, মদুমথৈ কোঙ্কগনি । অসিগুস্বা তপ্পা-তপ্পা লোইশিনগনি মতুংদা ।

বাহং-হংলিবা : কনাগুস্বা মীওই অমগী প্রতিক্রমন করম তৌনা তৌগনি ?

দাদাগ্রী : পুঙ্কিং-রাঙাং-হকচাং, ভাবকর্ম-দ্রব্যাকর্ম-নৌকর্ম, (মীওই অদুগী)মমিং অমসুং মহাকী মমিংগী মায়া পুঙ্কমজ্জগী, তোঙানবা অসিগুস্বা মহাকী অশেংবা আন্নাবু নিংশিংদুনা, অমসুং মতুংদা অরানবা কয়া অমা লৈরবসু মদুবু নিংশিংদুনা(অলোচানা), মদুগী অরানবশিং অদুগী ঐঙোন্দা থমোই-শোঙ্কা নুংঙাইতবা ফাওই অমসুং মদুগীদমজ্জা ঐহাকপু ঙাংপীযু, (প্রতিক্রমন), অসিগুস্বা অরান্না অমুক হন্না তৌজররোই অদুগুস্বা লেংদবা-পান্দম লেপলি, অসিগুস্বা খোংফম লেংদনা লেপ্পা (প্রত্যুখ্যান) তৌগদবনি । 'ঐখোয়' ইশামক্লা 'চন্দুভাই'গী জ্ঞাতা-দ্রাস্তা লৈদুনা অমসুং খঙলবদি মদুদি 'চন্দুভাই'না প্রতিক্রমন কয়াম তৌবগে, কয়াম ফজনা তৌবগে অমসুং মশিং কয়ান্না তৌবগে ।

প্রজ্ঞানা মনুঙদগী চেকশিনহল্লী !

মসিদি বিগুগান্নি মরমদুনা ঐখোয়না মসিগী অনুভব ফংলি অমসুং মনুঙদগী চেকশিনহল্লী । ক্রমিক্তদি ঐশামক তৌবা ওই অমসুং মসিদি মনুঙদগী চেকশিনহল্লী ।

বাহং-হংলিবা : হৌজিক মনুঙদগী চেকশিনহন্ন্বা অসি ফংলি মসিগুন্না অনুভব ফংলি ।

দাদাগ্রী : হৌজিক ঐহাক্সা মসি লক্ষী অসি ফংলে অমসুং অশেংবা আন্নাগী পনখে লৈদনা, মদুগী অহান্না থোংগী মনুঙদা ঝাওরে । মফম অদুদগী কনামত্তনা অমুকহন্ন্বা নান্হোকপা ঙমদে । কনাগুন্না অমত্তনা নান্হোকপা অদিকার লৈতে, অদুগুন্না জগাদা অদোন্না ফমলি ।

হন্ন্বা-হন্ন্বা কনানা চেকশিনহন্ন্বগে ? প্রজ্ঞা ! ‘জ্ঞান’ ফংদনদী প্রজ্ঞাগী হৌরকফম ওইদে । নত্রগা সমকিত ফংলগদি প্রজ্ঞাগী অহৌবা ওই। সমকিত প্রজ্ঞাগী অহৌবা করন্না ওইবগে ? নিনিগী থাগুন্না অহৌবা ওই। ঐথোয়গী অসিদদি মপুংফাৰা প্রজ্ঞা ফাওগংলি । ফুল(মপুংফাৰা) প্রজ্ঞা হায়বদি মতুংদা মোক্ষতা পুনবগীদমক্ত, মহাক্সা চেংশিনহন্ন্বী । ভারত রাজাগীদি চেকশিনহন্ন্বগী মী থমলক্ষী, শনত্রি থমলক্ষী । মিনিত তরামঙা খুদিংগী থোজেল পীরক্ষী, ‘ভারত রাজা ! চেকশিনবিয়ু, চেকশিনবিয়ু, চেকশিনবিয়ু!!!’ অহমলক খোনজেল লাওদুনা পীরক্ষী । য়েংবিয়ু, অদোমগীদি মনুঙদগী ওইনা প্রজ্ঞানা চেকশিনহন্ন্বী । প্রজ্ঞা লেপ্পা লৈতনা চেকশিনহন্ন্বী, মদুদি ‘এঃ, অসিগুন্না নত্তে’ । পুং কুনমরি চেকশিনহন্দুনা লৈ অমসুং মসিনি আন্নাগী অনুভব ! লেপ্পা-লৈতনা, পুং কুনমরি আন্নাগী অনুভব !

অনুভব(experience) মনুঙদা ওই !

জ্ঞান পীৰা নুমিদাং, মদুগী নুমিদাংদগী অনুভব অদুদি, মাঙবা ঙমদে । করম তৌনা মাঙগনি মতুংদা !? ঐহাক্সা জ্ঞান পীৰা নুমিৎ, মদুগী নুমিদাংগী অনুভব অদুদি মতম লৈবা খিবিকীনি । তৌইগুন্নসুং মতুংদা মসি অদোমগী কঁমশিং অমুক হন্ন্বা কোইশিল্লী, মমাঙ-মপোকী কঁমশিং, চৈথেং পীগদৌবা ব্ৰাংলিবশিং মদুগী লৌগদবশিংনা অমুক হন্ন্বা-যোমশিল্লি, মদুদা ঐহাক্সা করি তৌগনি ?

বাহং-হংলিবা : দাদাগী, তৌইগুন্নসুং হৌজিক্তি অদুগুন্না চৈথেং মান্দেদা ।

দাদাত্রী : নতে । মানে হয়বা অদুনা অতোপ্পা রাফমনি ।
তোইগুশ্বসুং লোনবা মীওইদুনা য়ামলবদি, মদু ওইরবদি মহাকপু হেন্না
য়ামশিল্লি । মঙা লোবা ওইরদি মঙা, অনি ওইবনা অনি, অমসুং কুন
ওইবনা কুন । ঐহাঙ্কা অদোমবু অশেংবা আশ্বাঙ্গী খুবমদা থমথ্রে,
তোইগুশ্বসুং মতুংদা লোনবা মীওই অদুনা মথংগী নুমিত্তা লাঙ্কবগী হয়বদি
সফোকেশন থরাদি ওই ।

হৌজিক করি লৈহৌরিবগে ?

অহান্গী অদুনা ক্রমিক বিজ্ঞান্নি মসিনা অক্রম বিজ্ঞান্নি । মসি
জ্ঞান অসিদি বীতরাগশিংগী বিজ্ঞান্নি । জ্ঞানদা অহোংবা লৈতে । ঐহাঙ্কা
জ্ঞান পীবা মতুংদা অদোপ্পা আশ্বাবু অনুভব ওইরবা মতুংদা করি থবক
লৈহৌরিবগে ? জ্ঞানী পুরুষকী ‘আজ্ঞা’বু য়াথং ইন্না । আজ্ঞা অসিনা
ধর্মনি অমসুং আজ্ঞা অসিনা তপ(penance)নি । অমসুং ঐহাঙ্কী আজ্ঞা
সংসারদা খজিক্তংফাও অথিংবা ওইদে । সংসারদা লৈদুনসু তোইগুশ্বসুং
সংসার শোক্তে, অদুগুশ্বা অক্রম বিজ্ঞান্নি মসি ।

মসি নত্তনা করিগুশ্বা মপোক অমথক্তা ওইগে হয়রবদি ঐহাঙ্কা
হয়বা মতুং ইন্না আজ্ঞাদা চংলু । মদু ওইরবদি মপোক অমা থক্তাঙ্গী
বিজ্ঞান্নি মসি । মসি বিজ্ঞান ওইজরবসু তোইগুশ্বসুং মসিদগী চপ-তিংনা
মোক্ষ চংপা ঙমদে ।

মোক্ষ লক্ষীদা, আজ্ঞা অসিনা ধর্ম....

কনাগুশ্বনা মোক্ষতা চংকে হয়রবদি করিগুশ্বা থবক অমত্তা তোবগী
মথৌ তাদে । কনাগুশ্বনা দেব-গতি(শর্গদা)চংকে হয়রবদি, মপানগী
নুংঙাইববু পাল্লবদি, মহাঙ্কা থবক তোবগী মথৌ তাই । মোক্ষতা চংকে
হয়রবদি মহাঙ্কা জ্ঞান অমসুং জ্ঞানীগী আজ্ঞা অনিগী মথৌ তাই ।

মোক্ষ লক্ষীদা তপ-ত্যাগ করিগুশ্বা অমত্তা তোবগী মথৌ তাদে ।
জ্ঞানী পুরুষ থক্তবু ফংলবদি জ্ঞানীগী আজ্ঞা অদুনা ধর্মনি অমসুং আজ্ঞা
অদুনা তপ নি । মদুগী প্রত্যক্ষ মইে মোক্ষনি ।

‘জ্ঞানী’গী মনাক্তা লেংদনা লৈবা

জ্ঞানীদা নোংমতফাও নুংশিবা ব্ৰাখল্লোন লাঞ্চে । অমসুং জ্ঞানীদা নুংশিবা ব্ৰাখল্লোন লাক্কবদি, মতম অদুদগী উপাই পুন্মমক লাক্কগনি । মপোক খুদিংগী নুসী-অঙাং নতনা অতোপ্পা করিসু তৌদেদনা!

ভগৱান্না হয় মদুদি জ্ঞানী পুরুষ মনাক্তগী সমকিত ওইরবা মতুংদা জ্ঞানী পুরুষকী মতুং ইল্লু ।

ব্ৰাহ্ম-হংলিবা : করি অর্থগী মতুং ইনগদৌবনো ?

দাদাগ্ৰী : করি অর্থদা হয়বদি, মসি জ্ঞান অসি ফংলবা মতুংদা অতোপ্পা নিংজগদবা লৈতে । তৌইগুন্মসুং ঐহাক্সা খঙই মদুদি মসি অক্রমনি। মথোয়শিং অসিনা মশিং থিঙমদ্রবা ফাইলশিং পুরতুনা লাক্কি । মরম অদুনা অদোমবু ফাইলশিংগীদমক কোমহল্লি তৌইগুন্মসুং মদুগী অর্থ মসিদি নতে খবক লোয়রে হয়বা । হৌজিক-হৌজিক্তি ফাইলশিং য়ান্না লৈ, মরম অদুনা অদোমবু ঐহাক্সী নাক্তা থল্লবসু অদোমবু ‘ফাইলশিং’না কোবা লাক্কনি । মরম অদুনা কোমহল্লি মদুদি য়ুমদা চতুনা ফাইলশিংবু *সমভাব* (equanimity)কা লোয়ল্লি *নিকাল*(*settle*) তৌবিয়ু । নত্ৰগদি জ্ঞানীগী মনাক্তা লেংদনা লৈগদবনি ।

মসি নতনদি, ঐণ্ডোলদগী করিগুন্ম মপুংফানা খুদোংচাবা লৌবা ফংদ্রবদি, মদুবু অহিং-নুংখিল লেপ্পা-লৈতনা তিংখঙনা-খিন্মগুন্ম ফাওদুনা লৈগদবনি । ফাইলশিং লৈজরবসু অমসুং জ্ঞানী পুরুষনা হয়দনা, আস্তা পীদনা মদুদি ফাইলশিংবু *সমভাব* কা লোয়ল্লি *নিকাল* তৌ, মদুগী আস্তা অদুনা ধর্ম নত্ৰনে ? মদুদি ঐথোয়গী ধর্মনি । তৌইগুন্মসুং মসি, তিংখঙ-খিন্মগুন্ম ফাওবা অসি লৈগদবনি, মদুদি অসিগুন্ম ফাইল অসি হন্মনবা, মরমদি ঐনা খুদোংচাবা ফংবা গুল্লবা ।

মহাক অদুগী মমাঙদা লাক্কনি মহাবিদেহ ক্ষেত্ৰ !

কনাগুন্মনা মসিদা অশেংবা আন্নাগী লক্ষ ফমলবদি, মহাক মসি ভারত ক্ষেত্ৰদা লৈবা গুল্লোই । কনাগুন্মনা আন্না লক্ষ ফমলবদি, মহাক

মহাবিদেহদা শোয়দনা য়োগনি অসিগুশ্বা নিয়মনি ! মসিদা মসি দুষমকাল (কলিয়ুগ) মতম অসিদা লৈবা গুমলোই । মসি অশেংবা আত্মাঙ্গী লক্ষ ফমলবদি, মহাক মহাবিদেহ ক্ষেত্রদা মপোক অমতং নত্রগা মপোক অনিরক্তা, তির্করগী দর্শণ তৌদুনা মোক্ষতা চংকনি, অদুগুশ্বা লায়বা অচশ্বা লশ্বীনি মসি ! ঐহাকী আঞ্জাদা লৈয়ু । আঞ্জা অসিনা ধর্মনি অমসুং আঞ্জা অসিনা তপ ! সমভাব কা লোয়না নিকাল তৌগদবনি । মসিদা হায়রিবা আঞ্জাশিং পুন্মক গুমলিবমথে লৈবা, মপুংফানা লৈরবদি মহাবীরগুশ্বা লৈবা গুম্মী ! মসি ‘রিয়েল’ অমসুং ‘রিলেতিব’ য়েং-য়েংদুনা চংলবদি, মতম অদুদা অদোমগী চিত্ত অতোপ্পা মফমদা লমুকুবা লৈররোই, তৌইগুশ্বসুং মতম অদুদা পুঙ্কিংদগী করিগুশ্বা অমা থোক্কবদি মদু ওইরবদি অদোপ্পা চাম্বনবা ওই ।

(১৪) আঞ্জা মঙাগী মরুওইবা !

জ্ঞান’গী মতুংদা করশ্বা সাধনা ?

বাহং-হংলিবা : মসি জ্ঞান অসিগী মতুংদা হৌজিক করশ্বা মখলগী সাধনা তৌবা তাই ?

দাদাগ্রী : সাধনদি, মসি আঞ্জা মঙাগী য়াথং ইল্লিদনা, মদুনি ! হৌজিক অতোপ্পা সাধনা লৈতে । অতোপ্পা সাধনদি পুনশিখা ওই অমসুং মসি আঞ্জা মঙাদি নাস্বোকপা গুমহশ্বা ওই ।

সমাধি পীবা গুশ্বা, অদুগুশ্বা আঞ্জাশিংনি !

বাহং-হংলিবা : অদোমগী লৈরিবা আঞ্জা মঙা, মসি নংতবা অতোপ্পা করি লৈবগে ?

দাদাগ্রী : আঞ্জা মঙাদি অদোমগীদমক শমবল-খাবাগুশ্বা, মরমদি অদোমগী পোং-চে মনুগুদা কনামতুনা হদনবা । মসি শমবল অসি থম্বদগী অদোমগী মনুগুদা, ঐহাকী পীখিবা অদুগুশ্বা চপ-মান্ননা, হান্নগী অদুগুশ্বা লৈগনি, অমসুং শমবল অদু লিংদ্রবদি কনাগুশ্বা মনুগুদা চংদুনা থুদেকনি । মতম অদুদা ঐহাকী রিপের তৌশ্বা লাকপা মথৌ তাই । মরম অদুনা মসি আঞ্জা মঙাশিংদা লৈয়ু, লৈরিবমথে লেপ্পা-লৈতবা সমাধিগী ঐহাকী গেরেনটি

পীণে ।

ঐহাঙ্কী ব্রাহ্মণ্ডা অদোমবু ঙাকথোঙ্কবগীদমজ্ঞা পীবনি । মসি জ্ঞান অসি ঐহাঙ্কী অদোমদা পীরে অমসুং ‘খাইদোকপগী জ্ঞান’দগী ‘তোঙাল্লসু’ খাইদোকলি । তোইগুশ্বসুং হৌজিক্তি মদু ‘তোঙাল্ল’ লৈনবা, হায়বদি প্রোতেকশন পীরিদনা মদুনা মরম ওইদুনা মসি মতম কলিয়ুগনিদনা, মদুগী কলিয়ুগনা হরান্দনবা পুল্লমক । ‘বোধমরু’ হৌরবদি ইশিং-মাইশিং চায়বা মথৌ তাইদনা ? শমবল খজিঞ্জা মতো তাইদনা তাদবনা ?

লেংদবা পান্দম খক্তনা ইনহল্লী আঞ্জা

দাদাগী আঞ্জা ইনগনি হায়বসিনা খাইদগী অচৌবা পোংনি । ঐহাঙ্কী আঞ্জা ইল্লবা পান্দম লেপকদবনি । অদোম্বা আঞ্জা ইনরা নল্লগা ইন্দরা মদু য়েংগদবা নতে । আঞ্জা ইনলিবমথৈ মদুথৈ অচুশ্বনি, তোইগুশ্বসুং ঐথোয়না লেপগদবনি আঞ্জা ইনগনি হায়না ।

ব্রাহং-হংলিবা : য়াশ্বা-য়ামদনা ইল্লবদি, মদুদা করিগুশ্বা অশোয়-অঙামদি নতেদনা ?

দাদাগী : ‘অশোই-অঙাম নতে’, অদুম্বা হায়বা নতে । ঐথোয়না লেংদবা পান্দম লেপ্লবদি মদুদি আঞ্জাবু য়াথং ইনগে হায়না । অসুজ্জগী পান্দম লেপকদবনি মদুদি ‘আঞ্জা মঙাদা শোয়দনা লৈগনি, য়াথং শোয়দনা ইনগনি’ । পান্দম লেপ্লবদি মতম অদুদগী ঐথোয়না আঞ্জাদা লাক্কে, ঐহাঙ্কী মদু খক্তা পাশ্বী। য়াথং ইল্লা ওমদ্রবদি, মদুগী মরম ঐহাঙ্কী খঙই । ঐথোয়না ইনগনি, অসিগুশ্বা লেংদবা পান্দম অসি লেপকদবনি ।

ঐহাঙ্কী জ্ঞান অসিদগী মোক্ষ শংশোয়-শোয়দনা ওইগনি । করিগুশ্বা কনাগুশ্বনা আঞ্জাদা লৈরবদি মহাঙ্কী মোক্ষ ওইগনি, মদুদা ব্রাহম অনি থোক্তে । মতুংদা কনাগুশ্বনা ইনদ্রবদি, তোইগুশ্বসুং মহাঙ্কী জ্ঞান লৌবা ওইরবদি, মদু ওইরবদি হৌদনদি লৈরোয় । মরম অদুনা মীয়াল্লা ঐঙোল্লা হায়, ‘জ্ঞান ফংলবা মীওই খরানা আঞ্জাগী য়াথং ইন্দ্রবদি, মথোয়শিংগী করি ওইগনি ? ঐহাঙ্কী হায়, মদু অদোম্বা য়েংগদবা নতে । মদু ঐহাঙ্কী য়েংবা মথৌ তাই । জ্ঞান ঐহাঙ্কী নাক্তগী লৌখিবনিদনা ! অদোমগী

অমাঙবদি ওইদেদনা !' মরমদি পাপশিংবু কোকহন্দনদি লৈবা ঙমদে । ঐহাকী মসি রাইে মঙা অসিদা লৈরবদী য়ৌবা ঙমগনি । ঐহাকী লেপ্পা-লৈতনা রাইে মঙা অসিদা লৈ অমসুং ঐহাকী লৈবা মদুগী 'দশা' অদোমদা পীরি । আঙ্তাদা লৈরবদি খবক ওইগনি । মশাগী হৈ-শিংবদগী মপোক লাফ অমা মকোক থুগায়রবসু করিমতা ওইথোক্লেই । মহাক অদুদি আঙ্তাসু মশাগী হৈ-শিংবদগী ইল্লি । আঙ্তাসু মতুংদা খঙই মশাগী খঙবদগী ওইনা মহাকী ! মরমদুনা মদুদসু খরা-খরাদি লিকেজ ওই । মদু ওইজরবসু আঙ্তা ইল্লগী মতুংদা মহাকী মশাগী বিখল্লোনদি মসিনিদনা মদুদি 'আঙ্তা ইনগনি' । মরম অদুনা জাগ্তিগী দরকার ওই ।

আঙ্তা ইল্লা কাওরবদি প্রতিক্রমন ভৌগদবা । কাওবদি ওই মীওইবনিনা । তৌইগুশ্বসুং কাওবা অদুগী প্রতিক্রমন ভৌগদবনি মদুদি, 'হে দাদা, পুং অনি কাওথে, অদোমগী আঙ্তা কাওথে । তৌইগুশ্বসুং ঐহাকীদি আঙ্তাবু ইল্লা অসিনি ঐহাকপু ঙাকপীয়ু' । মদু ওইরবদি মতুংগী পুন্মক পাস । চাম্মাগী মনুঙদা চামা মার্ক পুন্না । হায়বদি খুদোংখিনিংঙাই লৈত্রে । আঙ্তাদা লাক্লেবদি মালেম পুন্মনা শোক্লেই । ঐহাকী আঙ্তা ইল্লবদি হায়বদি অদোমদা করিমতা শোক্লেই । আঙ্তা পীরিবা অদুনা কর্ম লৈগদ্রা ? লৈরৌই, মরমদি মীয়ামগী দমক্তনিনা, মরম অদুনা মঙোনদা শোক্তে অমসুং ডীজোষ ওই ।

মসিদি ভগরানগী আঙ্তানি !!!

দাদাগী আঙ্তা ইল্লা হায়বদি মসি 'এ.এম.পতেলগী আঙ্তা নতে । 'দাদা ভগরান' মশামকীনি, লোক তরামরিগী মপু, মহাকী আঙ্তানি । মদুগী গেরেনটি পীগে? মসিদি ঐহাকী মাধ্যম মসিদগী রাফম পুন্ম খোক্লেই । মরম অদুনা অদোম্মা মদুগী আঙ্তা অদুবু ইনগদবনি । 'ঐহাকী আঙ্তা নতে, মসি দাদা ভগরানগী আঙ্তানি । ঐহাকসু ভগরান মহাকী আঙ্তাদা লৈদনা !

-জয় সচ্চিদানন্দ

নুঙতিগী ভোগদবা

প্রতঃ বিধি

- ❖ শ্রী সীমনধর স্বামীবু খুরুমজরি । (৫)
- ❖ বাৎসল্যমূর্তি শ্রী দাদা ভগবানবু খুরুমজরি । (৫)
- ❖ লৈরিবা পুঞ্জিং-রাই-হকচাংদগী মসি জগৎ অসিগী কনাগুম্বা জীব অমত্তবু খজিক্তংফাও নুঙঙাইতবা ওইগনু ,নুঙঙাইতবা ওইগনু, নুঙঙাইতবা ওইগনু । (৫)
- ❖ অশেংবা আয়্লা অনুভব খক্ত নত্তনা মসি জগৎ অসিগী করিগুম্বা মাঙবা-নায়বা পোৎ অমত্তা ঐহাঙ্কা পাস্বে । (৫)
- ❖ প্রগত জ্ঞানি পুরুষ ‘দাদা ভগবানগী আঞ্জাদা মতম চুপ্পদা লৈল্লাবা খুইদগী অরাংবা শক্তি ফংবা ওইয়ু, ফংবা ওইয়ু, ফংবা ওইয়ু। (৫)
- ❖ জ্ঞানি পুরুষ ‘দাদা ভগবানগী বীতরাগ বিজ্ঞান চপ-চানা, মপুংফানা, সর্বাপ্ত মওংদা জ্ঞান খক্তা, দর্শণ খক্তা অমসুং চারিত্র খক্তা ইশাদা ফাওবা ওইয়ু, ইশাদা ফাওবা ওইয়ু, ইশাদা ফাওবা ওইয়ু । (৫)

নমস্কার বিধি

- ★ প্রত্যক্ষ দাদা ভগবানগী সাক্ষীদা হৌজিক মহাবিদেহ ক্ষেত্রদা লৈরিবা, তীর্থঙ্কর ভগবান শ্রী সীমনধর স্বামীবু খুইদগী রাংবা ভক্তিগা লোয়ল্লা খুরুমজরি । (৪০)
- ★ প্রত্যক্ষ দাদা ভগবানগী সাক্ষীদা হৌজিক মহাবিদেহ ক্ষেত্র অমসুং অতোপ্পা ক্ষেত্রদা লৈরিবা ‘ওঁ পরমেষ্টি ভগবানশিং’বু খুইদগী রাংবা ভক্তিগা লোয়ল্লা খুরুমজরি। (৫)
- ★ প্রত্যক্ষ দাদা ভগবানগী সাক্ষীদা হৌজিক মহাবিদেহ ক্ষেত্র অমসুং অতোপ্পা ক্ষেত্রদা লৈরিবা ‘পন্চ পরমেষ্টি ভগবানশিং’বু খুইদগী রাংবা ভক্তিগা লোয়ল্লা খুরুমজরি। (৫)
- ★ প্রত্যক্ষ দাদা ভগবানগী সাক্ষীদা হৌজিক মহাবিদেহ ক্ষেত্র অমসুং অতোপ্পা ক্ষেত্রদা বিরাজমান ওইরিবা ‘তীর্থঙ্কর সাহেবশিং’বু খুইদগী রাংবা ভক্তিগা লোয়ল্লা খুরুমজরি । (৫)
- ★ বীতরাগ শাসন দেব-দেবীশিংবু খুইদগী রাংবা ভক্তিগা লোয়ল্লা খুরুমজরি । (৫)
- ★ নীষ্পক্ষপাতী শাসন দেব-দেবীশিংবু খুইদগী রাংবা ভক্তিগা লোয়ল্লা খুরুমজরি । (৫)

- ★ কুনমরি তীৰ্থঙ্কর ভগবানশিংবু খ্বাইদগী রাংবা ভক্তিগা লোয়ন্না খুরুমজরি । (৫)
- ★ ‘শ্রী কৃষ্ণ ভগবান’বু খ্বাইদগী রাংবা ভক্তিগা লোয়ন্না খুরুমজরি। (৫)
- ★ ভরত ষ্কেএদা হৌজিক লৈরিবা সৰ্বজ্ঞে শ্রী ‘দাদা ভগবানবু’ খ্বাইদগী রাংবা ভক্তিগা লোয়ন্না খুরুমজরি । (৫)
- ★ ‘দাদা ভগবান’গী সমকিতধারী মহাত্মাশিং পুন্মকপু খ্বাইদগী রাংবা ভক্তিগা লোয়ন্না খুরুমজরি । (৫)
- ★ ব্রহ্মান্দ পুন্মদা লৈরিবা জীব খুদিংমকী ‘রিয়ল’ শক্তমবু খ্বাইদগী রাংবা ভক্তিগা লোয়ন্না খুরুমজরি । (৫)
- ★ ‘রিয়ল’ শক্তম অদুদি ভগবত শক্তমনি । মরম অদুনা জগৎ পুন্মবু ‘ভগবত শক্তম’দা দৰ্শণ তৌরি । (৫)
- ★ ‘রিয়ল’ শক্তম অদুদি অশেংবা আত্মাগী শক্তমনি । মরম অদুনা জগৎ পুন্মবু ‘অশেংবা আত্মাগী শক্তম’দা দৰ্শণ তৌরি । (৫)
- ★ ‘রিয়ল’ শক্তম অদুদি তস্ব শক্তমনি । মরম অদুনা জগৎ পুন্মবু ‘তস্ব জ্ঞান’দগী দৰ্শণ তৌরি । (৫)

(হৌজিক লৈরিবা তীৰ্থঙ্কর শ্রী সীমনধর স্বামীবু মতোনলোন্না খুরুমজনিংঙাই ওইরবা শ্রী দাদা ভগবানগী মাধ্যমদগী প্রত্যক্ষ খুরুমজববু যৌহল্লী । ব্ৰেক্টে মনুঙদা ইরিবা মশিংগা চপ মান্ননা নোংমদা অমুক্তং পাগদব ।)

কলম মাপনশিং (২)

১. হে দাদা ভগবান ! ঐহক্লা কনাগুন্না হকচাং ওইরিবা জীবাআদা খকজীক্তংফাও অহম নুংঙায়তবা তৌদবা, নুংঙায়তবা তৌহন্দবা নল্গা নুংঙায়তবা তৌরিবা অদুদা অনুমোদনা তৌদনবা অদুগুন্না মতোনলোমন্না শক্তি পীযু । ঐহক্লা কনাগুন্না হকচাং ওইরিবা জীবাআদা খকজীক্তংফাও অহম নুংঙায়তবা তৌদনবা অদুগুন্না স্যাদবাদ রাইহে, স্যাদবাদ ব্যবহার অমসুং স্যাদবাদ রাখল্লোন তৌল্লবগী মতোনলোমন্না শক্তি পীযু ।

২. হে দাদা ভগবান ! ঐহক্লা করিগুন্না ধর্মগী রাখল্লোনবু খকজীক্তংফাও নুংঙায়তবা তৌদবা, নুংঙায়তবা তৌহন্দবা নল্গা নুংঙায়তবা তৌরিবা অদুদা অনুমোদনা তৌদনবা অদুগুন্না মতোনলোমন্না শক্তি পীযু । ঐহক্লা করিগুন্না ধর্মগী রাখল্লোনবু খকজীক্তংফাও নুংঙায়তবা তৌদনবা অদুগুন্না স্যাদবাদ রাইহে, স্যাদবাদ ব্যবহার অমসুং স্যাদবাদ রাখল্লোন তৌল্লবগী মতোনলোমন্না শক্তি পীযু।

৩. হে দাদা ভগৱান ! ঐহাঙ্ক কনাগুশ্বা হকচাং ওইরিবা উপদেশক সাধু, সাধবী নভ্ৰগা আচাৱয়বু অবৰ্ণবাদ(নিন্দা), অপৱাধ, অবিনয় তৌদনবা মতোনলোমম্বা শক্তি পীযু ।

৪. হে দাদা ভগৱান ! ঐহাঙ্ক কনাগুশ্বা হকচাং ওইরিবা জীবাশ্বাবু খকজীক্তংফাও পামদবা ফাওবা, য়েংথিনবা কৈদৌনুংদা তৌদনবা, তৌহন্দশ্বা নভ্ৰগা তৌরিবা অদুগী মখক্তা অনুমোদনা তৌদনবা অদুগুশ্বা মতোনলোমম্বা শক্তি পীযু ।

৫. হে দাদা ভগৱান ! ঐহাঙ্ক কনাগুশ্বা হকচাং ওইরিবা জীবাশ্বাগা লোয়ল্লা অকনবা লোন, খোনজেল য়াঙ্কা-ঙাংবা লোন ঙাংদনবা, ঙাংহন্দনবা নভ্ৰগা ঙাংলিবগী মখক্তা অনুমোদনা তৌদনবা অদুগুশ্বা মতোনলোমম্বা শক্তি পীযু । কনাগুশ্বনা অকশ্বা লোন, খোনজেল য়াঙ্কা-ঙাংবা লোন ঙাংলগদি ঐহাঙ্ক মীনুংশি চেম্বা-ইংনা ঙাংবা লোন ঙাংলগী মতোনলোমম্বা শক্তি পীযু ।

৬. হে দাদা ভগৱান ! ঐহাঙ্ক কনাগুশ্বা হকচাং ওইরিবা জীবাশ্বাগী মখক্তা নুপী, নুপা নভ্ৰগা নপুংসক, লিঙ্গধাৱি অমা নভ্ৰগা অমবু ওইৱবসু, মহাঙ্কী মৱি লৈনবদা খকজীক্তংফাও লৌনা লৈনবগী দোষ, অপাশ্বা, শোকনা-শম্বা নভ্ৰগা ৱাখল্লোগা মৱি লৈনবা দোষ তৌদবা, তৌহন্দবা নভ্ৰগা তৌরিবা অদুগী মখক্তা অনুমোদনা তৌদশ্বা অদুগুশ্বা মতোনলোমম্বা শক্তি পীযু । ঐহাকপু লোইবা-নাইদনা নিৰ্বিকার লৈল্লাবা শক্তি পীযু ।

৭. হে দাদা ভগৱান ! ঐহাঙ্ক কৱিগুশ্বা মহাও অমত্তদা চাৰিংবগী মীহৌবা ওইদনবা শক্তি পীযু । মহাও খুদিংমকপু চাৰ্লাবগী মতোনলোমম্বা শক্তি পীযু ।

৮. হে দাদা ভগৱান ! ঐহাঙ্ক কনাগুশ্বা হকচাং ওইরিবা জীবাশ্বা হৌজিক লৈবা নভ্ৰগা লৈৱবা, হিংলিবা নভ্ৰগা লৈখিদ্ৰবা, কনাগুশ্ববু খকজীক্তংফাও অবৰ্ণবাদ(নিন্দা), অপৱাধ, অবিনয় তৌদনবা, তৌহন্দশ্বা নভ্ৰগা তৌরিবা অদুগী মখক্তা অনুমোদনা তৌদশ্বা অদুগুশ্বা মতোনলোমম্বা শক্তি পীযু ।

৯. হে দাদা ভগৱান ! ঐহাঙ্ক জগৎপু য়াইফবা ওইবদা নিমিত্ত ওইনবগী মতোনলোমম্বা শক্তি পীযু, শক্তি পীযু, শক্তি পীযু ।

(অসিখক্তং অদোম্বা দাদাগী মনাজ্ঞা নিগদবনি । মসি নুংতিগী পাগদবা পোং নত্তে, থামোইদা খমগদবনি । মসি উপযোকপূৰ্বক ৱাখল্লোদা খমগদবা পোংনি। অসি খক্তাদা শান্ত পুন্মম্বা নুঙগী ওইবা ৱাখল্লোন ফংলে ।)

জ্ঞান সাক্ষাতকার ফঃল্লবগীদমক ব্যবহার বিধি

(নোংমদা অমুক্তং পাগদব)

প্রগত 'জ্ঞানী পুরুষ' দাদা ভগবানবু খ্বাইদগী রাংবা ভক্তিগা লোয়ন্না খুরুমজরি, খুরুমজরি, খুরুমজরি ।

প্রগত 'জ্ঞানী পুরুষ'তগী 'সত' ফঃলিবশিংবু, 'সতপুরুষশিংবু' খ্বাইদগী রাংবা ভক্তিগা লোয়ন্না খুরুমজরি, খুরুমজরি, খুরুমজরি ।

নীপক্ষপাতী 'দেব-দেবীশিং' পুন্মকপু খ্বাইদগী রাংবা ভক্তিগা লোয়ন্না খুরুমজরি, খুরুমজরি, খুরুমজরি ।

হে প্রগত জ্ঞানী পুরুষ ! অমসুং হে সতপুরুষশিং ! ওসি মসিদা চাকলিবা মৈদা চাকথেকলীবা জগৎপু য়াইফবা তৌরো, য়াইফবা তৌরো, য়াইফবা তৌরো । অমসুং মদুদা ঐ নিমিত্ত ওইগে অসিগুন্না অশেংবা রাখল্লোনগা লোয়ন্না অদোমগী মাওদা পুক্রিং, রাইহে, হকচাংগী অপুন্না লোয়ন্না প্রাথনা বিধি তৌরি । মদুবু খ্বাইদগী রাংবগা লোয়ন্না মাইপাকপা ওইয়ু, ওইয়ু, ওইয়ু ।

হে দাদা ভগবান ! অদোমগী অশেংবা জ্ঞানদা উথিবা অমসুং অদোমগী শ্রীমুখ'দগী প্রগত ওইথিবা অশেংবা জ্ঞান সূত্রাশিং অসি অসিগুন্নি :-

“পুক্রিং, রাইহে, হকচাংগী লেপায়মান রাখল্লোন পুন্মক, মদুদগী 'অশেংবা চেতন' মতম লৈবা থিবিক্তা নির্লেপ ওই ।” (৩)

“পুক্রিং, রাইহে, হকচাং পুন্মকী অপুন্না ক্য়াশিংদগী 'অশেংবা চেতন' তশেংনমকী অসঙ্গ ওই ।” (৩)

“পুক্রিং, রাইহে, হকচাংগী হৈনবি অমসুং মথোয়গী স্বভাবপু 'অশেংবা চেতন' খঙই অমসুং মশাগী স্বভাবপুসু 'অশেংবা চেতন' খঙই । মরমদি মহাক্তি স্ব-পর (স্বগী মপান্দসু) প্রকাশক ওই ।” (৩)

“চারিবনা চাবা ওইরি অমসুং চাদবা 'অশেংবা চেতন' মদুবু খঙবা খক্তা ওই ।” (৩)

“স্থল সংযোগ, সুক্ষ্ম সংযোগ, রাইহেগী সংযোগ পর নি অমসুং পরাধীননি, অমসুং 'অশেংবা চেতন' মদুগী জ্ঞাতা-দ্রষ্টানি।” (৩)

“স্থলতমদগী সুক্ষ্মতমফাওবগী সংসারিক অবস্থশিং খুদিংমকী 'অশেংবা চেতন' জ্ঞাতা-দ্রষ্টা খক্তনি, টংকোৎকীর্ণনি, নুংঙাইবা শক্তনি ।” (৩)

“পুঙ্খিঃ, ব্রাহ্মে, হকচাংগী অবস্থশিং মহোশাগী খুংশেঞ্জি খক্তনি (Only Scientific Circumstantial Evidence) নি । মসিগী শেঞ্জি-শাবিবা কনাগুঞ্জ মপা অমত্তা লৈতে অমসুং মদু ‘ব্যবস্থিত’নি । (৩)

“নিশ্চেতন চেতনগী গুণ অমফাও ‘অশেংবা চেতন’দা লৈতে অমসুং ‘অশেংবা চেতন’গী গুণ অমফাও নিশ্চেতন চেতনদা লৈতে । অনিমক মতম লৈবা থিবিক্তা তোঙান-তোঙানলি ।” (৩)

“ লেংবা-নায়বগা মরী লৈনবা ব্রাখল্লোন, মদু নিশ্চেতন চেতনগী ব্রাখল্লোননি অমসুং ‘অশেংবা চেতন’গী লেংদবা অদুদি মহাক্কী ব্রাখল্লোন নত্তে ।” (৩)

হে প্রভু ! অস্ত্রান ওইবনা ঐহাক্কী ‘অশেংবা চেতন’গী ব্রাখল্লোন মথক্তা পীরিবা সুত্রাশিংগী মতুং ইল্লা ‘অসিগুঞ্জনি’ অসুল্লা চপ-চাবা মওংদা, অশেংবদা ওইগদবা অদুগা চপ-মাল্লানা, খঙদে, মরমদি নীপ্পক্ষপাত্তী ব্রাখল্লোনদগী ঐহাক্কী ইশামকপু য়েংবা মতমদা খঙই মদুদি ঐহাক্কী মনুঙদগী অশান্তি অসিদা নত্তনা অশাওবা মাঙদ্রি, হে প্রভু ! মরমদুনা ঐগী মনুঙগী অশান্তিবু মাঙহল্লাবা মতোনলোমল্লা শক্তি পীবিয়ু । হৌজিক ঐহাক্কী অশেংবা ব্রাখল্লোনশিং অসিগা চপ-মাল্লা খঙবা নত্তনা অতোপ্পা খবক অমত্তা লৈতে । ঐ মোক্ষ খক্তবু পামবনি । মসিগা লোয়ল্লা ঐহাক্কী লেংদবা অপাঞ্জনি মদুদি ঐ ‘সত পুরুষ কী বিনয়’ অমসুং ‘স্ত্রানী পুরুষ’কী পরম বিনয়’দা লৈদুনা, ঐ কৈসু খঙজদে, অসিগুঞ্জা ব্রাখল্লোনদা লৈবা ।

মথক্কী স্ত্রানসুত্রাগী মতুং ইল্লা অশেংবা ব্রাখল্লোন ঐগী শ্রদ্ধা অমসুং স্ত্রানদা লাকপা ওমদে । করিগুঞ্জা মসি ব্রাখল্লোন অসি ঐগী লেংদবা শ্রদ্ধা লাক্কবকান্দা মতম অদুদা ঐ ইশাদা ফাওগনি মদুদি ঐহাক্কী চপ-চাবা সম্যক দর্শণ ফংলে । মসিগীদমক্তা মরু ওইবাঃ পোং অনিগী দরকার ওই :-

১) ‘ঐ পরম(মতোল্লোমল্লা) অশেংববু খঙবা খক্ত পাম্বনি ।’ মসিগী ব্রাখল্লোন ।

২) ‘মতোনলোমল্লা-অশেংবা’ ‘স্ত্রানী পুরুষ’গী আস্ত্রাবু মপুংফানা নিংজবা খক্তদগী ফংই ।

‘স্ত্রানীপুরুষ’গী প্রত্যক্ষ যোক নত্তনা অতোপ্পা লম্বী অমত্তা লৈতে । মরম অদুনা প্রত্যক্ষ ‘স্ত্রানীপুরুষ’পু থিবা অমসুং মহাক্কী যোক ফংবগা লোয়ল্লা ঐনা মহাক্কী আস্ত্রাবু নিংজদুনা লৈনবগী অকনবা-লেংদবা ব্রারেপ লৌরি । মরমদুনা ঐগী খবক অসিবু মায়পাকপা ওইয়ু, মায়পাকপা ওইয়ু, মায়পাকপা ওইয়ু ।



Books of Dada Bhagwan

1.Adjust Everywhere	21.Pratikraman
2.Ahimsa : Non-Violence	22.Pure Love
3.Anger	23.Right Understanding to Help Others
4.Aptavani-1	24.Science of Karma
5.Aptavani-2	25.Science of Speech
6.Aptavani-4	26.Shree Simandhar Swami : The Living God
7.Aptavani-5	27.The Essence Of All Religion
8.Aptavani-6	28.The Fault Is Of The Sufferer
9.Aptavani-8	29.The Guru and The Disciple
10.Aptavani-9	30.The Hidden Meaning Of Truth & Untruth
11.Autobiography of Gnani Purush A.M Patel	31.The Practice Of Humanity
12.Avoid Clashes	32.Trimantra : The mantra that removes all the worldly obstacles
13.Brahmacharya	33.Whatever Happened is Justice
14.Death : Before, During & After	34.Who Am I ?
15.Flawless Vision	35.Worries
16.Generation Gap	
17.Harmony in Marriage	
18.Life Without Conflict	
19.Money	
20.Noble Use of Money	

- ❖ Dada Bhagwan books are available in different languages :Gujarati, Hindi, English, Marathi, Telegu, Kanada, Oriya, Malayali, Bengali, Punjabi, Assamese, Tamil, German, Spanish, Russian etc
- ❖ ‘Dadavani’ Magazine is published Every month in three Languages :Gujarati, Hindi, English.

Website : www.dadabhagwan.org

Persons to Contact

Dada Bhagwan Parivar

Adalaj : Trimandir ,Simandhar City ,Ahmedabad-Kalol Highway ,
Po/Adalaj , Dist.: Gandhinagar-382421, Gujarat, India.

Tel: +91-9328661166/ 9328661177

Email :info@dadabhagwan.org

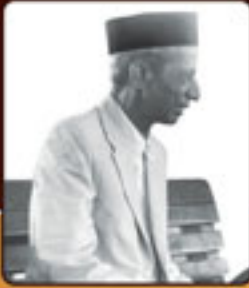
Mumbai:	9323528901	Delhi:	9810098564
Kolkata:	9830093230	Chennai:	9380159957
Jaipur:	9351408285	Patna:	7352723132
Bhopal:	9425024405	Amravati:	9422915064
Indore:	9039936173	Bangalore:	9590979099
Raipur:	9329644433	Hyderabad:	9989877786
Chandigarh:	9780732237	Pune:	9422660497
Kanpur	9452525981	Jalandhar:	9814063043
Bhubaneswar	8763073111	Sangli:	9423870798
Varanasi	9795228541		

U.S.A:Dada Bhagwan Vignan Institute Tel:+1 877-505-DADA(3232) Email: info@us.dadabhagwan.org	U.K: Dada Darshan (UK) Tel: +44 330-111-DADA(3232) Email: info@uk.dadabhagwan.org
Germany : +49 700 32327474 UAE: +97 1557316937 Kenya: +25 4722722063 Dubai: +971 501364530	Australia: +61 421127947 New Zealand: +6421 0376434 Singapore: +65 81129229



Scan this QR code using QR scanner app to download free manipuri language ebooks from dadabhagwan ebook store.

www.dadabhagwan.org



পুল্লিগী পানদম

করিগস্থা মসি সংসার অসিবু অদোমদা অয়েংপা ওইদ্রবদি
মতুংদা করিগস্থা অমতা খঙবগী মথো তাড্রে অমসুং সংসার
ঐখোয়দা অয়েংপা ওইবা ওইরগদি ঐখোয়না অধ্যাঝা
খঙবগী মথো তাই । অধ্যাঝাদা 'ইশাগী অশেংবা মশক'
অদুবু খঙবা মথো তাই । 'ঐ কনানো' মসি খঙলবদি পজল
খুদিংমক সোর ওইরগনি ।

-দাদাগ্রী



dadabagwan.org



Printed in India

Price ₹25